

# сам себе МАСТЕР

1'2007



ОБУСТРОЙСТВО  
И  
РЕМОНТ

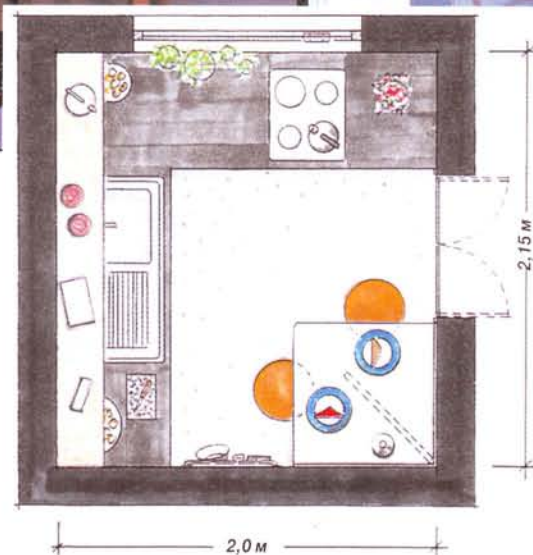


## КУХНЯ НА 4 м<sup>2</sup>



**В мини-кухне должно быть все практично. Но это вовсе не означает, что надо отказываться от ее стильного дизайна. Некоторые фирмы предлагают кухонное оборудование небольших размеров, предназначенное специально для мини-кухонь. Здесь кроме всего прочего нашлось место даже уголку для завтраков.**

*Один из рациональных вариантов обустройства мини-кухни. Главное — правильно оценить свои потребности и возможности.*





## УГЛОВОЙ СТОЛИК

Особенность этого уголка для завтраков — облицовка стен в углу зеркальными плитками. Благодаря зеркалам стол зрительно увеличивается в несколько раз. Этот эффект усиливает скругленный угол столешницы, кромки которой облицованы тонкой пластиковой обкладкой.

Чтобы надежно закрепить столик, в углу на дюбелях и шурупах вертикально крепят трехгранный брусок, а к нему —

несущую консоль. К смежным стенам привинчивают по одному горизонтальному бруску. Они служат опорами для столешницы.

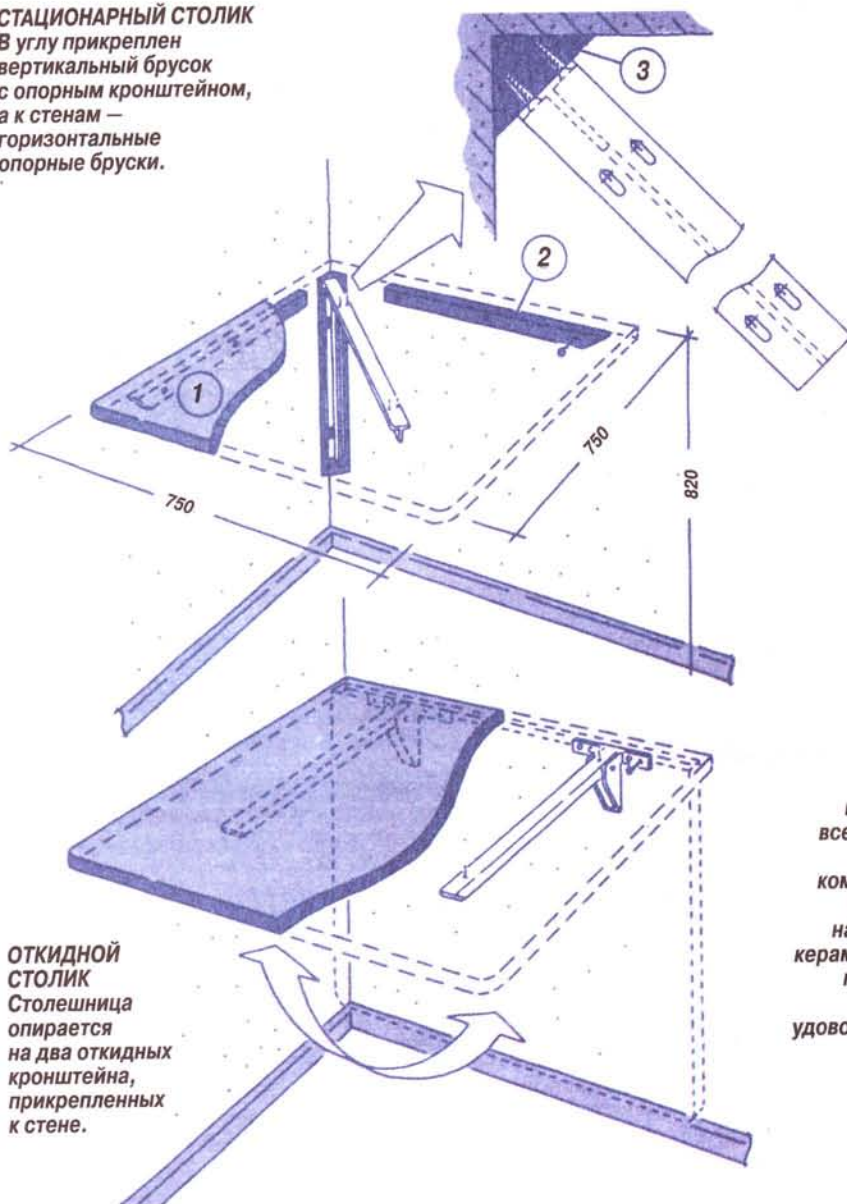
Столик можно сделать и откидным. В этом случае к одной из стен крепят два откидных кронштейна. Укладывают на них столешницу и привинчивают ее снизу.

Поз.	Деталь	Кол-во	Длина, мм	Ширина, мм	Материал
1	Столешница	1	750	750	ДСП толщиной 22 мм
2	Опорный брусок	2	600	20x40	Сосна
3	Трехгранный брусок	1	По месту	40x40	"-

Кроме того: кронштейны, шурупы, дюбели.

## СТАЦИОНАРНЫЙ СТОЛИК

В углу прикреплен вертикальный брусок с опорным кронштейном, а к стенам — горизонтальные опорные бруски.



**ОТКИДНОЙ СТОЛИК**  
Столешница опирается на два откидных кронштейна, прикрепленных к стене.



Ширина этой посудомоечной машины всего 45 см. Она свободно помещается под столешницей возле мойки. В ней можно за один прием помыть посуду после сытного обеда двух-трех человек.



И плита шириной всего 45 см вполне комфортна. Готовить на стекло-керамической панели — одно удовольствие.

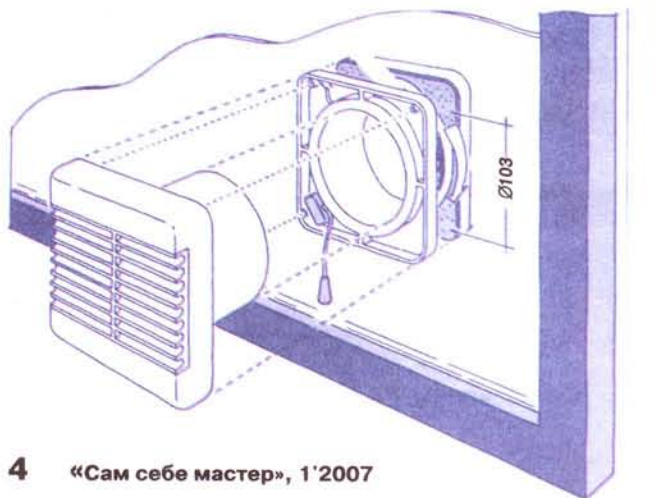
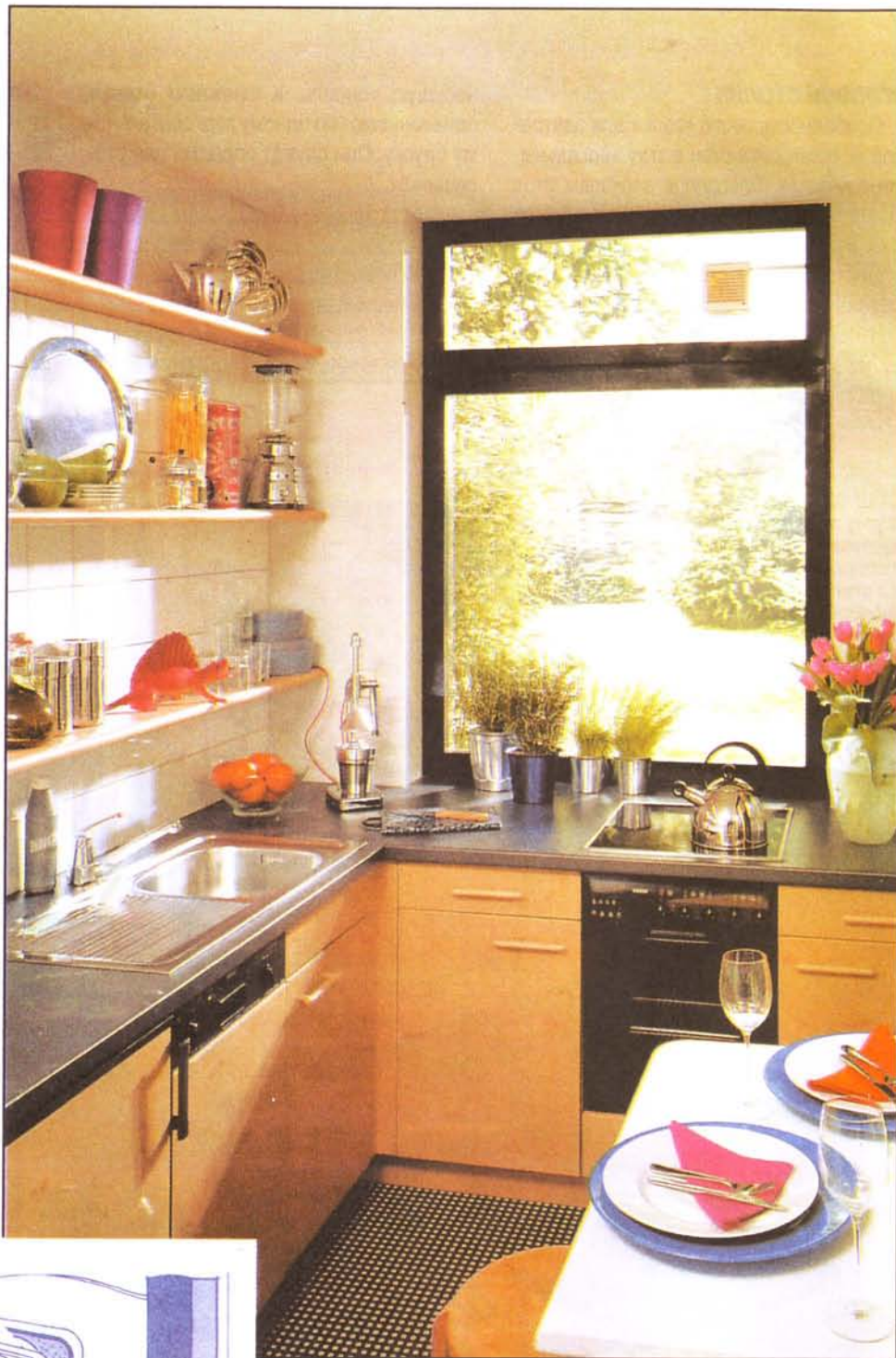


## ОКОННЫЙ ВЕНТИЛЯТОР

В комплект оконного вентилятора обычно входят элементы для подключения к сети, уплотнительные прокладки, инструкция по монтажу и шаблон для вырезания отверстия в стекле. Такие вентиляторы предназначены для установки только в окна с одинарным или двойным остеклением, но не со стеклопакетами.

Чтобы успешно вырезать отверстие в стекле створки окна, необходим некоторый опыт подобных работ. Створку окна нужно снять. Стеклорезом, слегка нажимая на него и не отрывая его от стекла, по внутреннему контуру шаблона, соответствующему посадочному диаметру вентилятора, осторожно делают замкнутый надрез. При замыкании кольцевого надреза делают стеклорезом «завиток» внутрь круга (примерно до середины). Постукивая по стеклу в зоне «завитка», добиваются, чтобы трещина пошла от последнего и по всему круговому надрезу. Отделившийся внутренний круг удаляют.

Вырезав отверстие в стекле, приступают к установке вентилятора в соответствии с инструкцией. Снова навесив створку, теперь уже с вентилятором, последний подключают к электросети.



*Рационально оборудовать кухню на такой маленькой площади не просто. Чтобы лучше использовать пространство у стены, вместо обычных настенных шкафов целесообразно устроить несколько настенных полок. Установить здесь полный набор кухонного оборудования можно, используя мини-технику (шириной всего 45 см). В этом случае остается место и для тумб шириной 60 см. Плита расположена непосредственно под окном. Оконный мини-вентилятор хорошо справляется с проветриванием помещения.*



## **ЛИНОЛЕУМ НА ПОЛУ**

**Эти покрытия долговечны и комфортны. Их легко укладывать и они не требуют специального ухода. Речь идет о современных линолеумах — напольных покрытиях из ПВХ. Широкий выбор рисунка и расцветки этих рулонных материалов придает им дополнительную привлекательность.**

Поливинилхлорид (сокращенно ПВХ) — это искусственный материал, получаемый путем полимеризации винилхлорида. Он термопластичен, вязок и тверд (твердый ПВХ). Пластификаторы придают ему гибкость и эластичность (мягкий ПВХ).

Достоинства продуктов из ПВХ — долговечность, термостойкость, формоустойчивость, гигиеничность. Типичные изделия из ПВХ — канализационные трубы, окна, кровельный материал, линолеум.

При желании создать в квартире или в доме идеальную чистоту лучше всего покрыть пол линолеумом. По-

верхность этого покрытия — гладкая и не имеет пор, так что ухаживать за ним очень просто. В продаже имеется обширный ассортимент линолеумов из ПВХ, отличающихся расцветкой, дизайном и поверхностной фактурой.

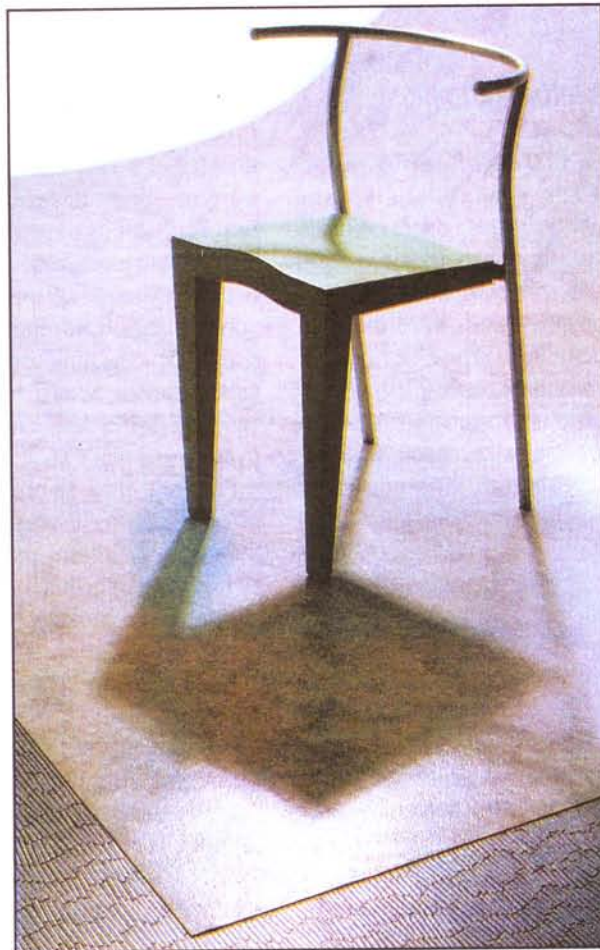
Линолеумы давно выпускают с отделкой под натуральные материалы — древесину, мрамор, пробку или керамическую плитку. Теперь же широким спросом стали пользоваться и необычные покрытия со сделанными с фантазией узорами. Линолеум продается в рулонах шириной, как правило, 3 или 4 м, что позволяет в небольших комнатах покрывать полы одним кус-

ком, то есть без швов. При необходимости отдельные его куски дополнительно сваривают. Такое соединение не допускает проникновения влаги под покрытие и исключает взаимное смещение кусков.

**Линолеумы, отличающиеся привлекательной поверхностной фактурой и свежестью красок. Современные изделия уже не имитируют, как когда-то, другие материалы, а имеют свой собственный дизайн.**



**Скромность и благородство обеденного уголка подчеркнуты сдержанным графическим рисунком покрытия пола.**



**Теплота и уют. Теплые тона покрытия пола гармонично сочетаются со строгими формами мебели и оборудования в современной кухне.**



## **ВЫБОР МАТЕРИАЛА ЗАВИСИТ ОТ ЕГО НАЗНАЧЕНИЯ**

Как и другие материалы для покрытия полов, линолеумы могут быть различных видов, отличающихся один от другого прежде всего фактурой. Линолеумы без основы толщиной всего 2 мм, полностью прокрашенные, обладают очень высокой износостойкостью. К сожалению, они, как правило, внешне не очень привлекательны. Чаще всего их применяют для покрытия полов в производственных помещениях. Выпускают тонкие линолеумы в рулонах шириной 125–200 см. Соединения между полосами покрытия — на сварке. Срок службы таких покрытий — до 10 лет и более.

Многослойные линолеумы из ПВХ с так называемой ге-

терогенной структурой состоят из рабочего (толщиной 0,2–0,3 мм) слоя, промежуточного эластичного (из вспененного материала), стабилизирующего (из ПВХ, возможно армированного нетканым материалом) слоя и основы (спинки). Общая толщина такого покрытия — 2,5–3,5 мм, ширина рулона — 3 или 4 м.

Рабочий слой многослойных линолеумов прокрашивается и подвергается набивке специальным способом, в результате чего он приобретает красивую окраску и рисунок, что позволяет покрывать им полы не только на кухнях, в ваннах и туалетах, но и в гостиных, спальнях или кабинетах. Нередко покрытия подвергают дополнительной отделке, придающей их рабочей поверхности антистати-

*Даже этот далеко не полный ассортимент линолеумов дает представление о том, насколько разнообразными по окраске и рисунку могут быть такие материалы. Жилые помещения с полом, покрытым такими современными материалами, имеют впечатляющий вид.*



## **СИМВОЛЫ, ХАРАКТЕРИЗУЮЩИЕ СВОЙСТВА ЛИНОЛЕУМА**



*Линолеум с компактной основой (спинкой) обладает высокой износостойкостью.*



*Линолеум годится для покрытия «теплых полов».*



*Линолеум стоек к точечным нагрузкам, например, к нагрузкам от мебельных роликов.*

ческие и пылеотталкивающие свойства.

Имеются линолеумы и с основой, например, из джута, пробки, вспененного или нетканого материалов.

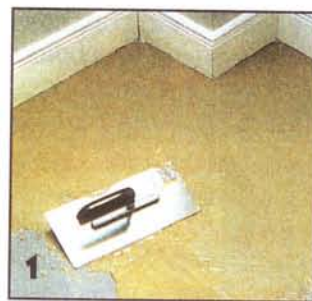
## **УКЛАДКА ЛИНОЛЕУМА**

Основа под линолеум должна быть ровной, сухой, очищенной от пыли и не иметь трещин. Покрытие хорошо ложится на сухую цементную стяжку или на подкладочные плиты. Возможные неровности основы следует предварительно зашпатлевать и отшлифовать.

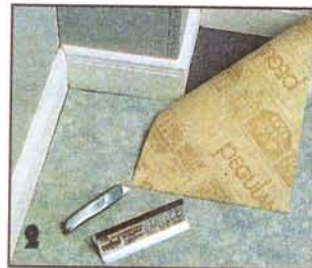
В помещениях площадью до 20 м<sup>2</sup> покрытие из ПВХ можно просто положить на основу и закрепить по краям в углах стойкой к воздействию пластификатора самоклеющейся лентой. Укладывают ленту в виде буквы Г.

В помещениях с большей площадью покрытие всей поверхностью приклеивают к основе дисперсионным клеем (также стойким к пластификатору). Между покрытием и стенами оставляют зазор шириной ~1 мм.

При укладке линолеума температура в помещении должна быть не менее 17°C. Перед укладкой линолеум необходимо не менее суток выдержать в помещении в развернутом виде.



*До укладки линолеума неровности и трещины на основе следует зашпатлевать. Неровную основу можно выровнять самовыравнивающимся раствором.*



*В нише полосу покрытия, подогнанную с одной стороны, надрезают под нужным углом к наружной кромке. В качестве приспособления для ровной подрезки используют металлическую шину.*



*Чтобы не было зазоров, в углах линолеум раскраивают с припуском и при укладке вдавливают в угол.*





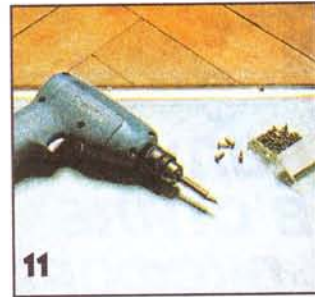
Края покрытия лучше всего обрезать с использованием специальной шины.



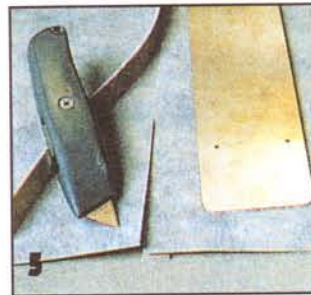
Специальный клей для линолеума с помощью мелкозубого шпателя наносят на основу. Когда клей слегка подсохнет, на основу раскатывают линолеум и прикатывают его валиком.



Сстыкованные кромки полотен соединяют сваркой с использованием специального состава для холодной сварки ПВХ. Состав наносят полосой шириной ~ 4 мм.



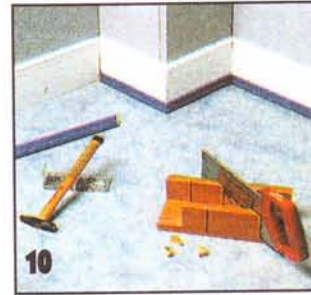
Переход между линолеумом и другим покрытием (в данном случае паркетом) укрывают порошком или шиной.



Две полосы линолеума можно состыковать без зазора, наложив одну на другую и прорезав их резак по стальной линейке.



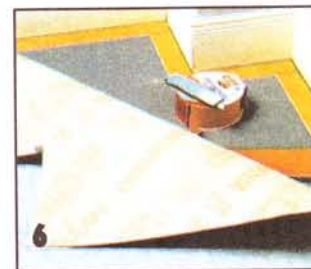
Надрезав покрытие по прямой от края полосы до трубы, в нем потом вырезают два полукруга диаметром, равным диаметру трубы. Так укладывают линолеум вокруг отопительных и водопроводных труб.



Край покрытия укрывают тонким профилем, создавая красивый переход между покрытием и плинтусом.



Вновь уложенное покрытие промывают водой, добавив в нее немного моющего средства, а затем обрабатывают чистящим средством для ухода за линолеумом.



Свободно уложенную полосу у одного угла крепят вдоль кромок двухсторонней самоклеящейся лентой. Противоположный угол оставляют незакрепленным.



Водорастворимые клеи для линолеума. Приклеенный ими линолеум можно при необходимости удалить.

Пол в гостиной покрыт толстым линолеумом, вызывающим ощущение комфорта при ходьбе.

Инструменты для укладки линолеума: складной метр, стальная линейка, специальная шина для подгонки покрытия у стен, резак, ковровые ножи различной формы.





## ПОДУШКИ В СТИЛЕ «ОКСФОРД»

С помощью декоративных подушек легко изменить или определить стиль комнаты.

Пошив подушек — привлекательное и не обременительное занятие для многих домашних умельцев.

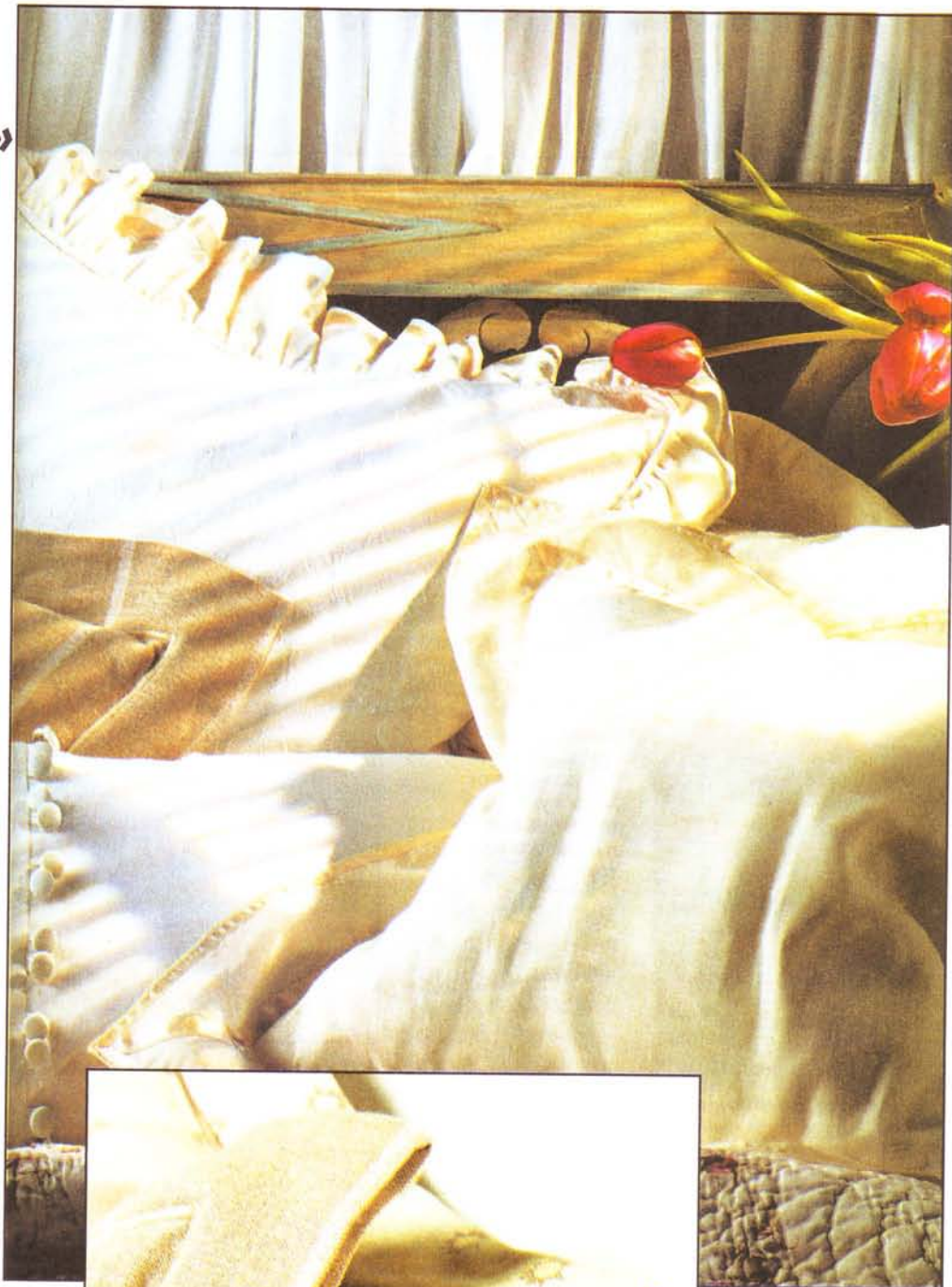
Приступая к шитью подушек и чехлов для них, надо решить, сколько их потребуется, где они будут лежать и как будут использоваться.

На чехлы уходит немного ткани, поэтому можно решиться на любые эксперименты. Ведь специально сшитая подушка, лежащая на кресле или посередине дивана, может полностью изменить восприятие комнаты.

### КАК СДЕЛАТЬ ЧЕХЛЫ

Добавив 25 см к размерам подушки (то есть для подушки размерами 45x45 см это будет — 70x70 см), выкраивают один отрез ткани — для лицевой стороны и второй — для спинки такой же ширины, что и для лицевой стороны, но на 4 см длиннее.

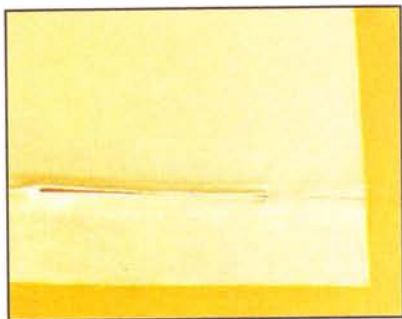
Отличительная черта «оксфордских» подушек — окаймление, образующее по периметру «крылья» из двух слоев ткани (у фальшивой «оксфордской» подушки окаймление — однослойное). Такая отделка часто используется в сочетании с отороченными и окантованными подушками, чтобы разнообразить стиль.



Окаймленные и отороченные подушки из льняного полотна, камчатной ткани и органди прекрасно смотрятся.



**1** От спинки отрезают полосу шириной 20 см и скалывают оба куска на расстоянии 2 см от необработанных краев. Прострачивают по 16 см от каждой боковой стороны, проглаживают. Вшивают «молнию» и открывают ее наполовину.



**2** Кладут оба отреза на стол лицевой стороной вниз. По очереди работая с каждым отрезом, подворачивают края около 7 см и проглаживают. Подворачивают углы внутрь, чтобы сделать «фальшивый ус», и прикалывают.



**3** Складывают лицевую деталь и спинку изнанками. Углы складывают так, чтобы они не топорщились и были повернуты в противоположные стороны. На расстоянии 5 см от внешнего края детали скалывают по периметру.



*Некоторое время дизайнеры отдавали предпочтение льняному полотну и хлопку. Этот импровизированный мебельный чехол сделан за несколько минут из старой простыни. Оформление завершено подушками с чехлами из полотна для постельного белья.*

**4** Прострачивают чехол по периметру гладкой строчкой. «Крылышки» должны быть свободными, но прочно пристроченными и без необработанных краев. Открывают «молнию» и вкладывают в чехол подушку.





## УЮТНАЯ КОМНАТА ПОД КРЫШЕЙ



### НЕМНОГО ОТ САФАРИ

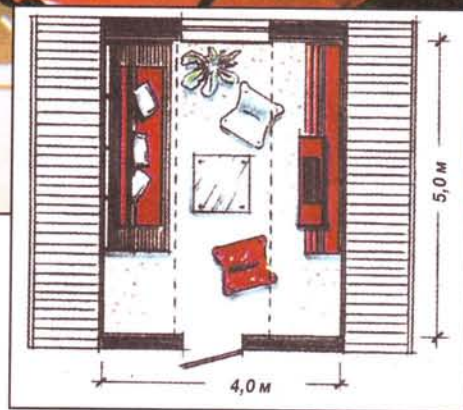
Нельзя не заметить, что владелец этой мансарды имеет кое-какое представление о сафари. Оформление окна чем-то напоминает палатку.

**Нестандартный подход к отделке мансарды позволит превратить ее в отличный уголок, который может быть и комнатой для гостей, и студенческой «учебкой», и просто еще одной жилой комнатой.**

В загородном доме нередко остается неиспользованный резерв теплой жилой площади — чердак. Превратить его в уютную мансарду можно своими руками. Прежде всего надо обшить чердак изнутри соответствующей теплоизоляцией,

превратив стропильную конструкцию крыши в стены и потолок. Для обшивки подойдут гипсокартонные листы. В потолочную обшивку легко встроить светильники. При желании можно провести на мансарду и отопление.

Скамью и оригинальные полки собирают из длинных брусков.



Вдоль длинной стены здесь расположили скамью длиной 3,5 м. На ней удобно не только отдыхать сидя, но и спать. Напротив — полки различной глубины, на которых разместили все нужные вещи и любимые сувениры. За наклон-

ной сдвижной дверкой с проемом можно поставить телевизор. Дополняют интерьер два легких кресла и низкий стеклянный столик на колесиках. Светло-бежевое ковровое покрытие пола и элегантно оформленные окна создают праздничное настроение.



## ПОЛКИ СО СДВИЖНОЙ МАСКОЙ ДЛЯ ТЕЛЕВИЗОРА

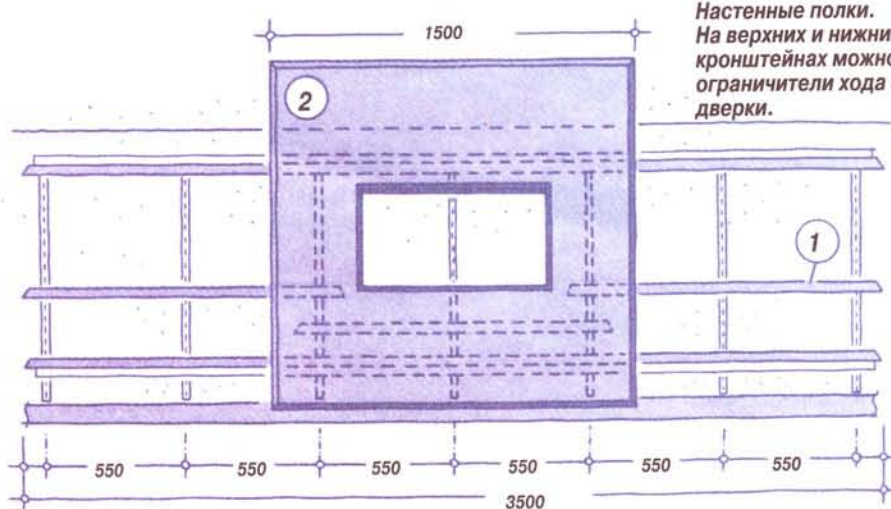
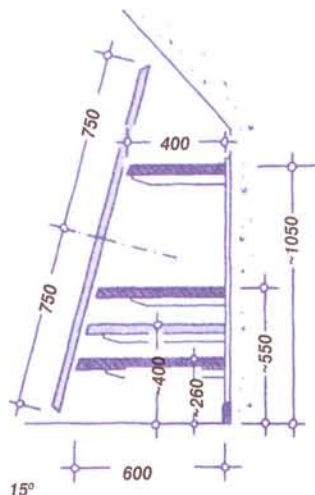
Перед простыми настенными полками перемещается наклонная дверка-маска

Средняя опущена вниз — здесь располагается телевизор.

Наружные кромки сдвижной дверки, а также внутренние кромки выреза скошены и

Поз.	Детали	Кол-во	Длина	Ширина	Материал
1	Полка	5	По месту	По месту	ДСП толщиной 30 мм
2	«Маска»	1	1500	1500	—
3	Уголок	1	3000		Рамин 30x10 мм
4	Подкладка	2	По длине полок		Сосна

**Кроме того:** фурнитура для сдвижной дверки, лак (краска), шурупы.



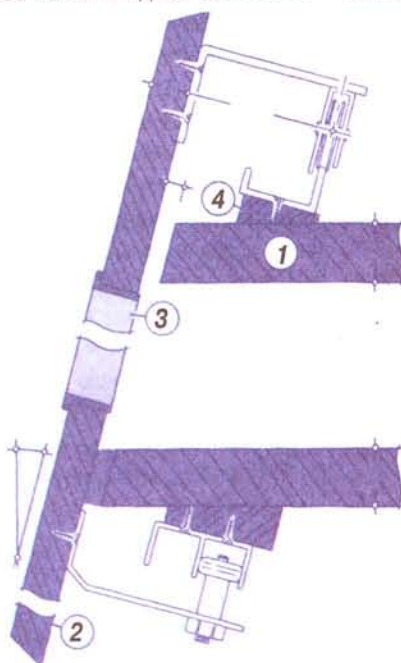
**Настенные полки.**  
На верхних и нижних крайних кронштейнах можно укрепить ограничители хода сдвижной дверки.

1500x1500 мм с вырезом по размеру экрана телевизора. Кромки полок скошены спереди и по бокам.

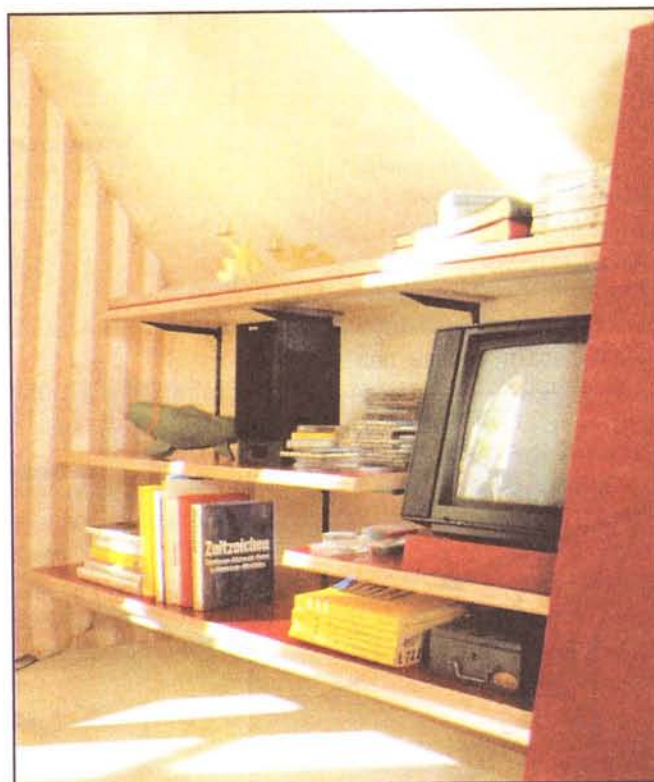
Верхняя и нижняя полки протянулись по всей длине стены. Средняя полка состоит из трех частей. Крайние части ее лежат в одной плоскости.

оклеены шпоном. Сдвижная дверка перемещается по направляющим для сдвижных дверей. Ходовые ролики расположены сверху, направляющие — снизу. Шины привернуты шурупами к скошенным брускам-подкладкам для компенсации угла наклона.

Направляющие закреплены на верхней и под нижней полками.



**Расположение фурнитуры сдвижной дверки на верхней и нижней полках.** Сдвижную дверку сначала вставляют направляющим роликом в нижнюю шину, а затем приподнимают и накидывают на верхнюю направляющую.



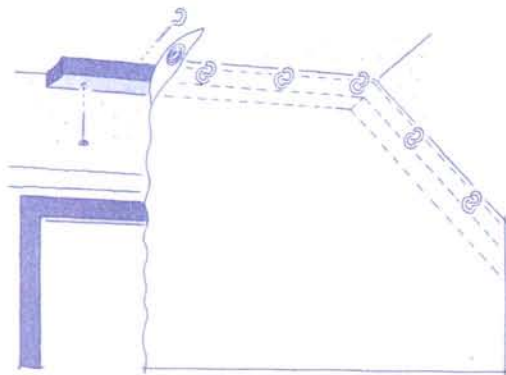
### НАСТЕННЫЕ ПОЛКИ

Встроенные полки занимают всю длину стены. За сдвижной дверкой — телевизор.



### «ПАЛАТОЧНЫЙ» ЗАНАВЕС НА КРЮЧКАХ

Столярные работы здесь ограничиваются нарезкой реек нужной длины (в углах их соединяют «на ус»), а также сверлением отверстий под крючки и окраской. Затем следует вернуть крючки и шурупами закрепить рейки по периметру фронтона. Потом режут и обметывают занавес из маркизета. Соответственно положению крючков на занавесе крепят коуши.



Занавес из маркизета висит на крючках, вернутых в закрепленные по периметру фронтона рейки.



«ПАЛАТОЧНОЕ» ОКНО  
Две полосы маркизета закрывают весь оконный фронтон.

### ДЛИННАЯ СКАМЬЯ

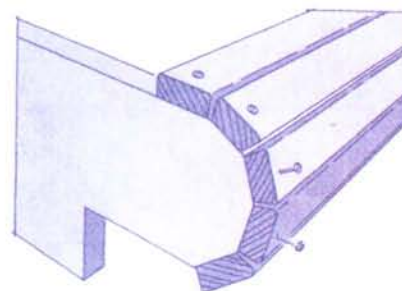
Скамья непосредственно примыкает к наклонной стене. В данном случае ее высота — почти 140 см. Скамью не стоит делать ниже, потому что иначе, вставая, можно стукнуться головой о наклонную стену.

Начинают изготовление скамьи с выпиливания из ДСП толщиной 22 мм боковых и промежуточных опор. Количество их зависит от длины скамьи — одна опора на 1 м длины плюс боковые опоры.

Передний полукруг вырезают таким, чтобы на него встык легли бруски. Сзади и внизу в опорах делают вырезы под



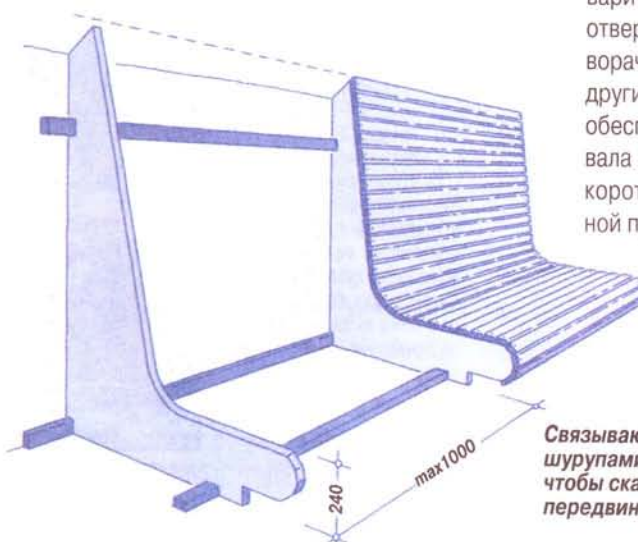
Опора скамьи. Отдыхать можно и на плоском сиденье.



Передний торец опор запиливают в виде многоугольника, чтобы бруски легли встык.

связывающие их рейки. Подогнав связи к опорам и привернув их шурупами, устанавливают готовый каркас к стене.

Все бруски обшивки, предварительно просверлив в них отверстия под шурупы, приворачивают к каркасу один за другим, начиная сверху. Для обеспечения равного интервала между ними используют короткие прокладки толщиной примерно 10 мм.



Связывающие рейки крепят шурупами только к опорам, чтобы скамью можно было передвинуть.





## Находки дизайнера

# КРАСКИ И ПРОПОРЦИИ

О том, что цвета условно делят на «теплые» и «холодные», знают многие.

Но далеко не все знают, что соответствующее оформление интерьера может позволить зрителю приблизить или отдалить стены, потолок, увеличить или уменьшить комнату. Эти свойства зрительного восприятия дизайнеры используют при оформлении помещений.

Соответственный подбор цвета отделки стен, потолков и полов позволяет зрительно изменить пропорции помещения и в значительной мере повлиять на атмосферу в нем. Узкой покажется комната или низкой, длинной мы увидим прихожую или высокой — все это во многом зависит от правильного выбора цветов отделки больших поверхностей.

### ТЕСНОТА И ПРОСТОР

Целенаправленным подбором цветов и оттенков можно зрительно приблизить или удалить поверхность. «Холодные» сине-зеленые, синие или сине-лиловые тона зрительно удаляют стены комнаты и тем самым увеличивают объем помещения. Похожий эффект создают мягкие пастельные тона. Они в полной степени создают ощущение простора. Еще более усилит это восприятие светлое ковровое покрытие со светлыми плинтусами.

Напротив, «теплые» темные краски заставляют стену как бы «приблизиться», а комнату — «сжаться». Эти цвета привносят в большие уютные

**СВЕТЛАЯ ОТДЕЛКА «ПОДНИМАЕТ» ПОТОЛОК**  
Оформленная в бежевых, коричневых и серых тонах комната покажется значительно выше при светлом потолке и почти белом выложенном плиткой полу.

помещения приятную атмосферу комфорта. Такой зрительный эффект связан с тем, что темные поверхности поглощают много света, а светлые, напротив, отражают его.

В небольших комнатах все стены лучше окрасить в один цвет. В просторных помещениях одну стену можно покрасить в цвет, отличный от цвета трех остальных. Эта контрастная по цвету поверхность фокусирует на себе взгляд и отвлекает внимание от возможных «проблемных» участков.

### ВЫСОТА И ГЛУБИНА

Темные потолки и полы наряду со светлыми стенами улучшают зрительное восприятие высоких и длинных помещений. Такие потолки, например, будут казаться значительно более низкими, «расширяя» помещение. А длинная прихожая покажется короче, если стену в ее конце покрасить в насыщенный «теплый» цвет. В низкой же, слегка «давящей» комнате потолок следует покрасить в гораздо более светлый цвет,

чем стены, которые должны быть одного цвета.

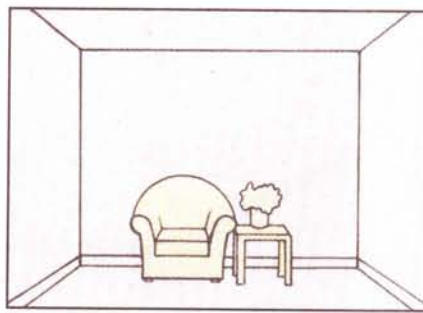
Наклонная стена мансарды также создает ощущение «давления» и поэтому ее надо красить в тот же цвет, что и прочие стены. Тогда комната зрительно воспринимается выше и просторнее. Ниши можно визуально интегрировать в помещение, выкрасив их в «теплые» или темные цвета.



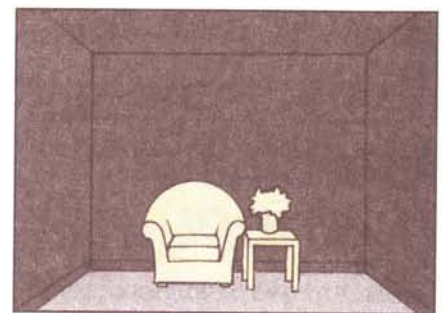


## ПОЛУТОНА

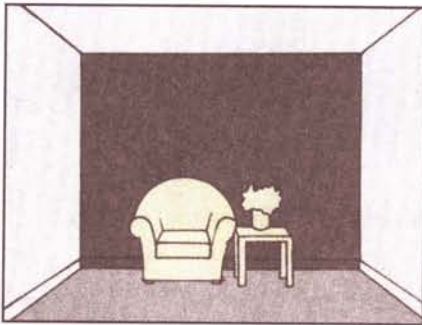
Соотношение между светлыми и темными полутонами одного цвета зачастую имеет большее значение, чем соотношение разных цветов. Их грамотным подбором можно добиться желаемого эффекта, подчеркнуть или скрыть пропорции помещения.



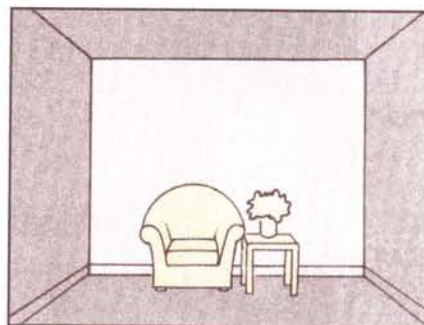
Зрительно увеличить комнату можно прежде всего за счет светлой окраски. Светлые стены, потолок и пол отражают больше света, чем темные и «расширяют» помещение.



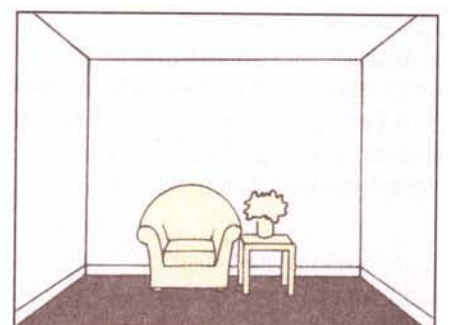
Большое помещение покажется меньше и уютнее, если его покрасить в «теплые» цвета. Стены и потолок зрительно сближаются друг с другом.



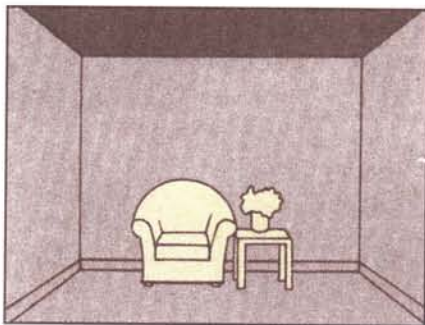
Темные и «теплые» цвета зрительно приближают предметы. Дальняя стена, в отличие от остальных, покрашена в темный цвет и поэтому кажется ближе.



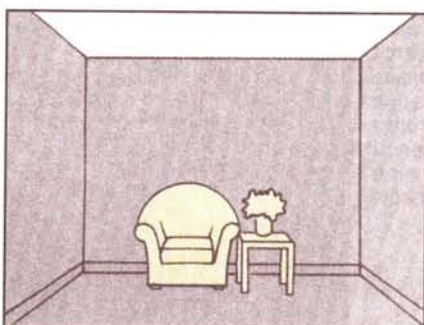
«Холодные» цвета создают эффект удаления. Покрашенная в светлый «холодный» цвет стена зрительно удаляется и порождает ощущение большего пространства.



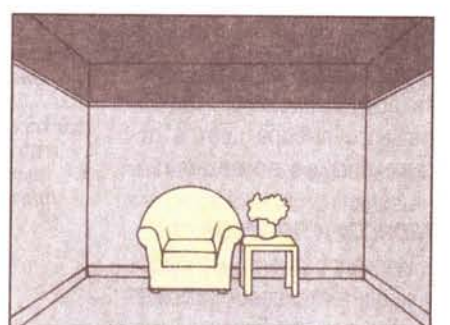
Темное покрытие пола зрительно уменьшает его размеры, подчеркивает границы и фокусирует взгляд на себе.



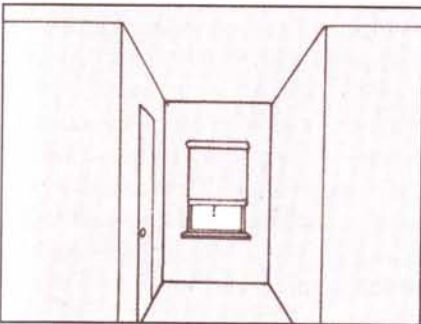
Высокий потолок кажется ниже, если он окрашен в более темный цвет, чем стены. Правда, чересчур темный цвет «давит» на комнату.



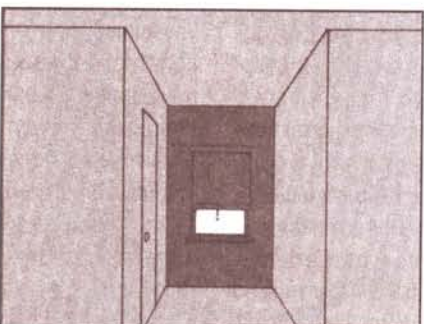
Низкий потолок кажется выше, если он покрашен в более светлый цвет, чем стены. Стены на всю высоту следует красить в один цвет.



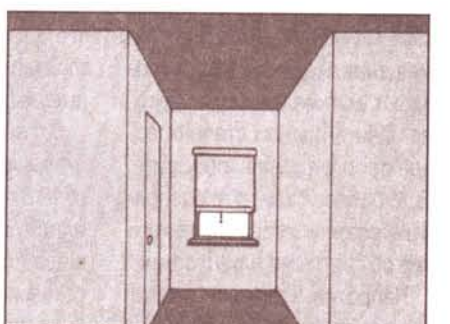
Зрительно «опустить» потолок большой комнаты можно, покрасив верхнюю часть стены в тот же цвет, что и потолок.



Узкий коридор станет как бы шире, если его стены, потолок и пол покрасить в светлый тон, размывающий границы между ними.



Длинный коридор покажется короче, если стену в его конце покрасить в более темный и «теплый» цвет, чем все остальное.



Изменить пропорции размеров коридора можно, покрасив потолок и пол в более темный цвет, чем стены. Тогда помещение покажется шире и ниже.





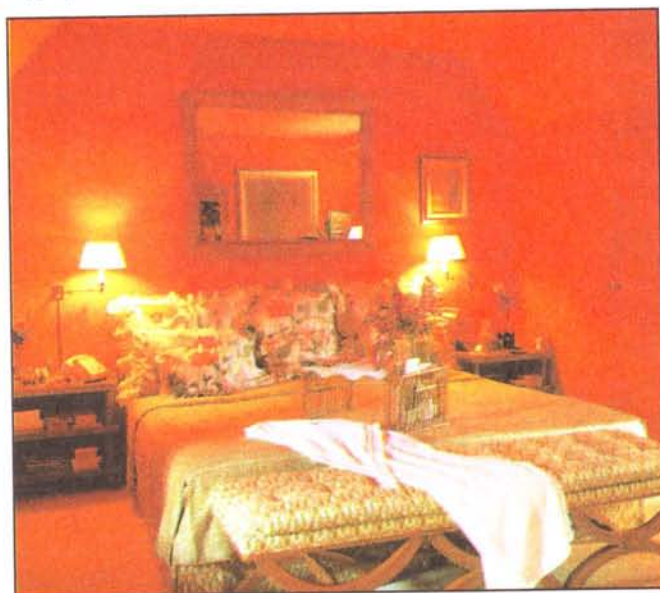
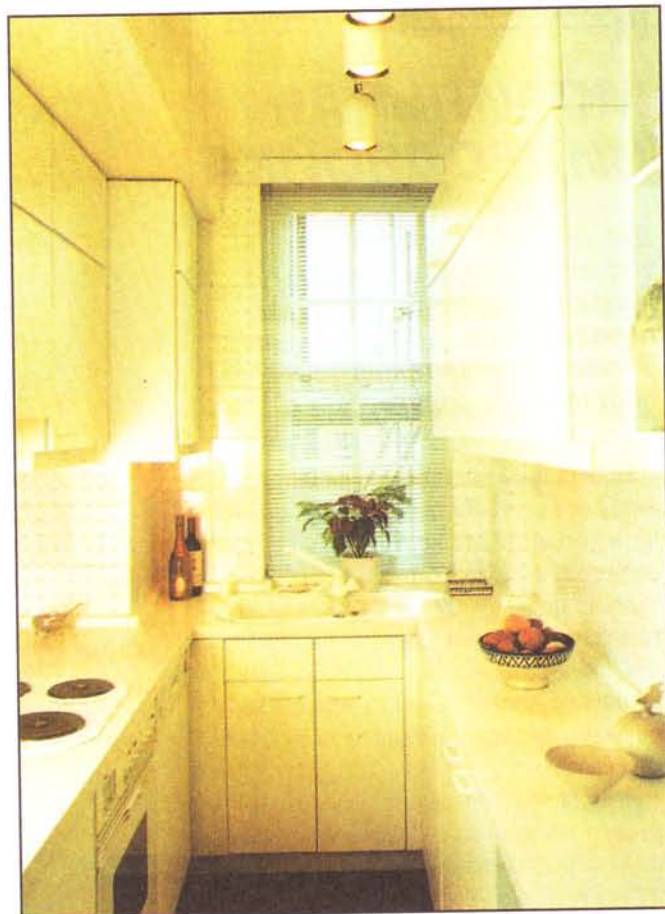
### **ПРОСТОР**

#### **«ХОЛОДНЫХ» ТОНОВ**

Светлая синева-серая окраска стен и потолка этой комнаты в мансарде вместе с темным полом зрительно увеличивают высоту и ширину комнаты. Диваны того же оттенка с продольными полосами и светильники на потолке дополнительно подчеркивают вертикаль.

### **«УВЕЛИЧЕНИЕ» БЕЛЫМ**

Слишком узкая кухня, прихожая или спальня выиграет, если ее покрасить в светлый цвет. Благодаря белым шкафчикам зрительно и в этой тесной кухне появляется иллюзия простора. Белые жалюзи в закрытом положении делают видимой часть стены и фокусируют взгляд на себе.



### **ЭФФЕКТ ЗАКРЫТОСТИ**

Ярко-оранжевые потолок и стены создают в этой просторной спальне с пропорциональными размерами и слегка скошенными стенами закрытую солнечную атмосферу. Светлое ковровое покрытие дополняет мягкий эффект, создаваемый окраской стен, и зрительно увеличивает размеры спальни.



### **ПРОНИЗАННАЯ СВЕТОМ И ВОЗДУХОМ**

Благодаря скромным белым стенам эта столовая-гостиная кажется больше, чем она есть на самом деле. Различные предметы обстановки и постеры на стенах отлично смотрятся на белом фоне.



## МОБИЛЬНАЯ ВИДЕОДВОЙКА

**Для удобства пользования телевизором его можно, например, сделать передвижным. В нашем случае телевизор поставили на ролики.**

Если старый невзрачного вида телевизор все еще работает надежно, можно изготовить для него контейнер на роликах. Такой короб решит сразу несколько проблем. Во-первых, аппарат приобретет вполне современный облик, во-вторых, станет мобильным, а в-третьих, появится место и для старенького видеомэгафона и любимых кассет.

Прежде чем определить размеры будущего контейнера, необходимо точно обмерить предметы, которые в нем будут размещены. Вверху и по боковым сторонам между телевизором и контейнером следует предусмотреть зазор шириной 5–10 мм, а сзади — пространство шириной 40–50 мм, где можно будет укрыть провода, кабели, разъемы. Важно, чтобы пространство, где расположены телевизор и видеомэгафон, хорошо вентилировалось. Для этого в боковых и задней стенках, а также в крышке контейнера сверлят вентиляционные отверстия, располагая их в виде какого-нибудь узора.

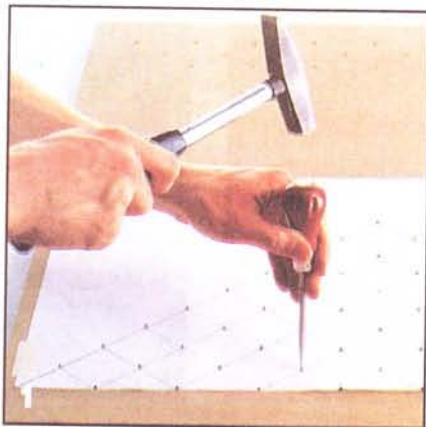
В нашем случае контейнер сделан из плит MDF толщиной 16 мм. Заготовки для его деталей (боковых стенок, задней стенки, дна, крышки и промежуточной полки) несложно выкроить электролобзиком или дисковой пилой. Чтобы заднюю стенку можно было совместить заподлицо с боковыми, ширина промежуточной полки должна быть на 16 мм меньше ширины боковых стенок. Прежде чем скрепить с помощью мебельной фурнитуры детали контейнера, необходимо вырезать щели для кабелей.



**Теперь смотреть телепередачи будет всегда комфортно. Благодаря поворотным роликам телевизор можно не только быстро переместить с одного места на другое, но и развернуть в любом направлении. В контейнере предусмотрено место и для видеомэгафона.**

Имея под рукой детали, выкроенные из плит MDF толщиной 16 мм, можно приступить к сборке контейнера. В зад-

ней и боковых стенках сверлят вентиляционные отверстия, используя дрель со сверлом Форстнера Ø20 мм. Центры бу-



**На задней и боковых стенках по картонному шаблону, на котором заранее нанесена сетка (длина сторон квадратов — 50 мм), намечают центры для сверления вентиляционных отверстий.**



**Отверстия сверлят сверлом Форстнера. Чтобы края отверстий с тыльной стороны заготовки получились чистыми, под нее подкладывают обрезок древесной плиты.**



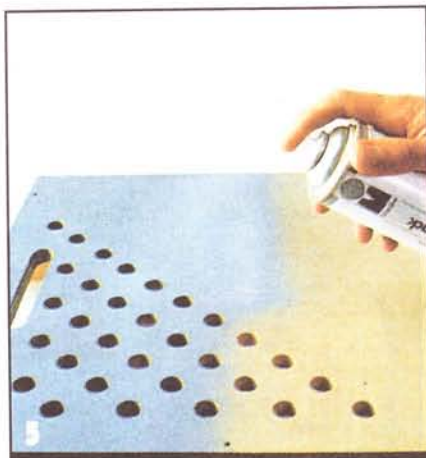


Ручки-отверстия вырезают электролобзиком по прямым линиям, соединяющим несколько вентиляционных отверстий. Наружные ребра всех вентиляционных отверстий притупляют.



Дно и крышку соединяют с боковыми стенками с помощью резьбовых муфт и болтов.

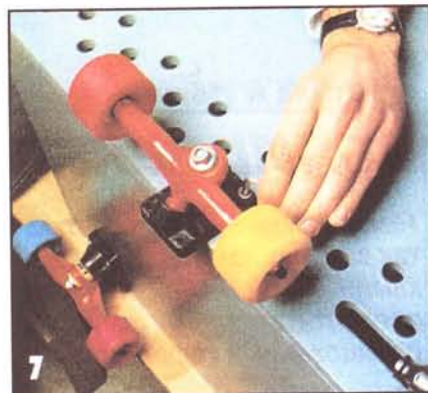
Муфты ввинчивают в отверстия, просверленные в кромках горизонтальных деталей. Под головки болтов подкладывают декоративные шайбы.



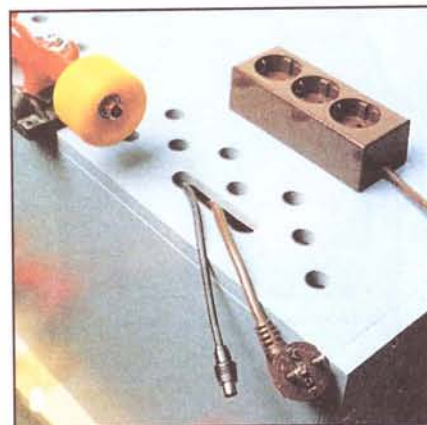
Детали сначала грунтуют разбавленным лаком, затем распылением в один слой наносят цветной лак, придающий покрытию серебристый блеск.



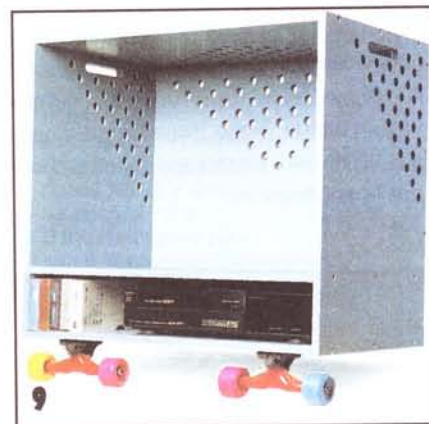
Аккумуляторный электровинтовёрт позволяет быстро собрать контейнер. Чтобы лезвие отвертки случайно не выскользнуло из шлица и не поцарапало уже отлакированные поверхности, работать следует осторожно.



Передние ролики от скейтборда крепят (на четырех болтах каждый) непосредственно к дну контейнера, а третий ролик — к его задней стенке двумя болтами, несколько сместив вверх.



Коммутационные кабели для подключения к внешним источникам выводят через пазы наружу.



При изготовлении контейнера исходят из размеров своего телевизора и видеомэгнифона. Между стенками и крышкой контейнера и расположенными в нем приборами достаточно предусмотреть зазор шириной 10 мм. Лучше, если отделка контейнера будет хорошо сочетаться или удачно контрастировать с другими предметами мебели.

Пазы-ручки и пазы для кабелей вырезают электролобзиком. Кромки распилов зачищают шлифовальной шкуркой, а наружные ребра деталей слегка притупляют.

Отверстия под соединительные резьбовые муфты фурнитуры необходимо просверлить строго перпендикулярно пластям деталей и кромкам, так что без сверлильной стойки или хотя бы кондуктора здесь не обойтись. Эти отверстия в кромках дна крышки и задней стенки контейнера должны располагаться точно по оси кромок. Отверстия под болты делают примерно на 0,5 мм больше диаметра болтов, чтобы потом было легче подогнать друг к другу детали при сборке контейнера.



## ОБЛИЦОВКА МЕТАЛЛИЧЕСКОГО КАМИНА

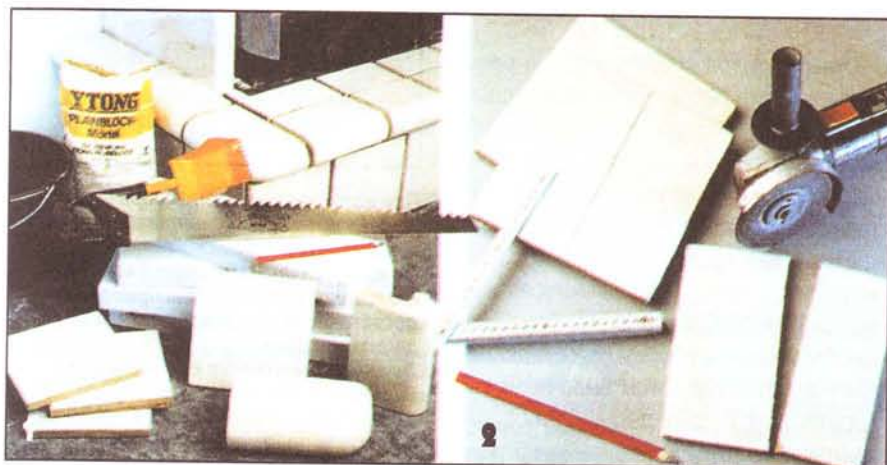
*Темный, мрачный, угловатый — так выглядит металлический камин. При желании его можно превратить в элегантный, облицованный кафелем.*



Постройка настоящего камина требует специальных знаний и больших финансовых затрат. Облицевать же кафелем металлический камин можно собственными силами. Надо лишь купить подходящий камин и материалы, необходимые для его облицовки.



*Теплом, исходящим от горящих в камине поленьев, и созерцанием пламени можно наслаждаться и при открытых, и при закрытых дверках. Умелое сочетание ровных кафельных плиток с фасонными придает камину особый шарм. Вместо дорогостоящих изразцов камин можно облицевать и обычной керамической плиткой.*



*Материалы для облицовки камина: на заднем плане — газобетонные плиты и цементный клей, на переднем — кафельные плитки и фасонные детали. Их крепят на клею для керамической плитки.*

*Раскроить такие толстые и твердые керамические плитки можно только отрезным кругом — плиткорезу они не «по зубам». Рез делают по предварительно размеченным фломастером линиям. Следует учесть, что при резке плиток образуется много пыли.*





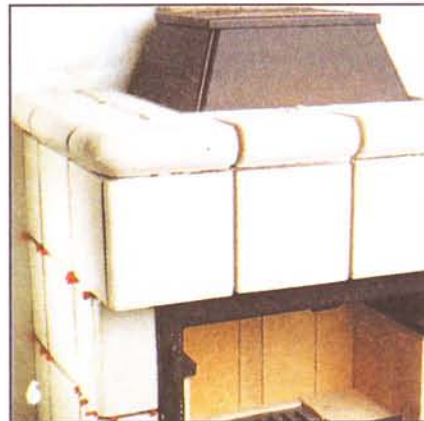




Кафельные плитки крепят к газобетонным плитам на цементном клее, обеспечивающим достаточную прочность соединения даже при больших пустотах. Чтобы замедлить процесс отверждения клея, газобетонные плиты предварительно слегка смачивают водой с помощью губки.



Конструкция облицовки. Газобетонные плиты, как и кафельные плитки, соединяют в углах впритык. Первые укладывают на специальном клее для газобетона, вторые — на клее для керамической плитки.



Плитки карниза, в том числе угловые, завершают кладку каждого яруса «одежки» камина. Вверху выступает сужающийся дымоход.



Чтобы ширина швов между плитками была всюду одинаковой (10 мм), между ними вставляют пластиковые прокладки, которые убирают после подсыхания клея.



Решетки для выхода теплого воздуха бывают самых разных конструкций и цветов. В кладку заделывают раму, саму же решетку вставляют потом.



Швы между кафельными плитками затирают раствором выбранного цвета. Там, где неудобно работать резиновым шпателем, пользуются губкой. Пройдя поверхности влажной губкой, их протирают насухо.





# ЧИНИМ СТУЛ



Для ремонта необходимы: шнур для стягивания склеенных деталей, клей ПВА или двухкомпонентный клей, шканты, стамеска, дрель и сверла для сверления отверстий под шканты.

Полукруглые детали деревянных стульев и кресел сделаны либо из гнутых, предварительно обработанных паром брусков, либо выпилены из столярных плит, либо составлены из отдельных сегментов, склеенных друг с другом на шкантах. С течением времени соединения последних могут ослабевать, а стулья — расшатываться и даже разрушаться.

Очистив детали от старого клея и вставив новые шканты, стул можно восстановить. Отремонтированные детали соединяют на столярном клее ПВА. Если при склеивании нужно заполнить большие зазоры, применяют двухкомпонентный клей (например, UNU-plus или Pattex-Stabelit). По сравнению с клеем ПВА такой клей способен перекрывать большие швы, а также менее заметен, так как после высыхания становится прозрачным.



Аккуратно отделяют друг от друга детали раскошейся спинки. Если соединения лишь расшатаны, осторожно покачивая детали, разрушают соединения.



Острой стамеской удаляют все остатки клея. Зачищают поверхность тонкой шлифовальной шкуркой.



Старые шканты, прочно сидящие в деталях, спиливают заподлицо с поверхностью, используя полотно ножовки по металлу, и размечают центры будущих отверстий под новые шканты.



Сверлят отверстия под шканты. Старые шканты высверливают на глубину примерно в половину длины новых шкантов.



Высверливают старые шканты на ответных деталях, зачищают кромки отверстий и промазывают стенки отверстий клеем.



Вставляют шканты, а выдавшийся клей равномерно размазывают по поверхности. Сделать все желательно за один прием, так как клей сохнет довольно быстро.



Промазав клеем стенки отверстий в верхней гнутой детали, соединяют и стягивают детали. Выступивший клей сразу вытирают влажной тряпкой.



Обмотав шнуром спинку, стягивают детали и выдерживают до полного высыхания клея. Вместо шнура можно взять резиновый бинт.



## **ДОЩАТЫЙ ПОЛ НА ОТКРЫТОМ БАЛКОНЕ**

Наборные деревянные щиты из антисептированных досок используют для мощения террас и площадок в саду. Там их укладывают на высокие деревянные лаги. На балконе же с готовым ровным полом лаги не нужны. Достаточно обрешетки под щитами, приподнимающей их на 2 см над полом, что достаточно для стока дождевой воды. Если использовать доски с легким рифлением на поверхности, настил будет не скользким.

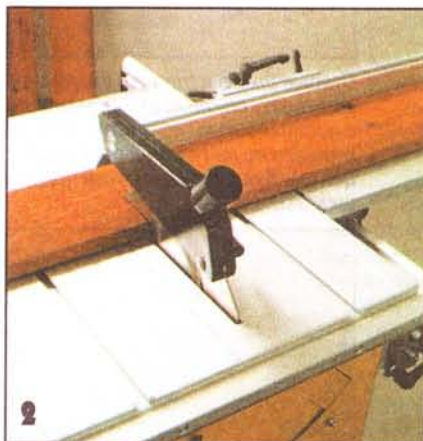
Таким образом щиты — это хорошее покрытие для пола балкона. В продажу поступают импортные готовые щиты, сделанные из влагостойкой древесины красного кедра, которые не требуют дополнительной защиты. Не уступят им и щиты из лиственницы. В конце концов антисептированные сосновые доски — тоже неплохой вариант.



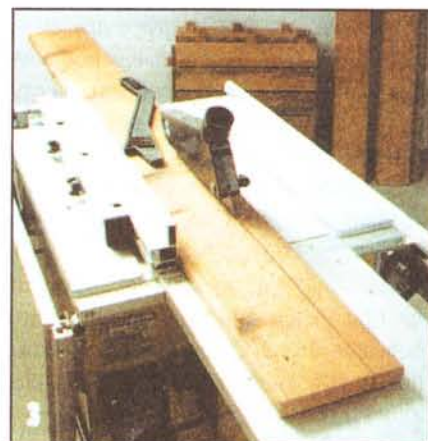
*По деревянному полу ходить приятно.*



*Перед раскроем досок по длине раскладывают элементы покрытия на полу в соответствии с заранее составленным планом. Щиты могут отличаться по оттенку и их следует рассортировать.*

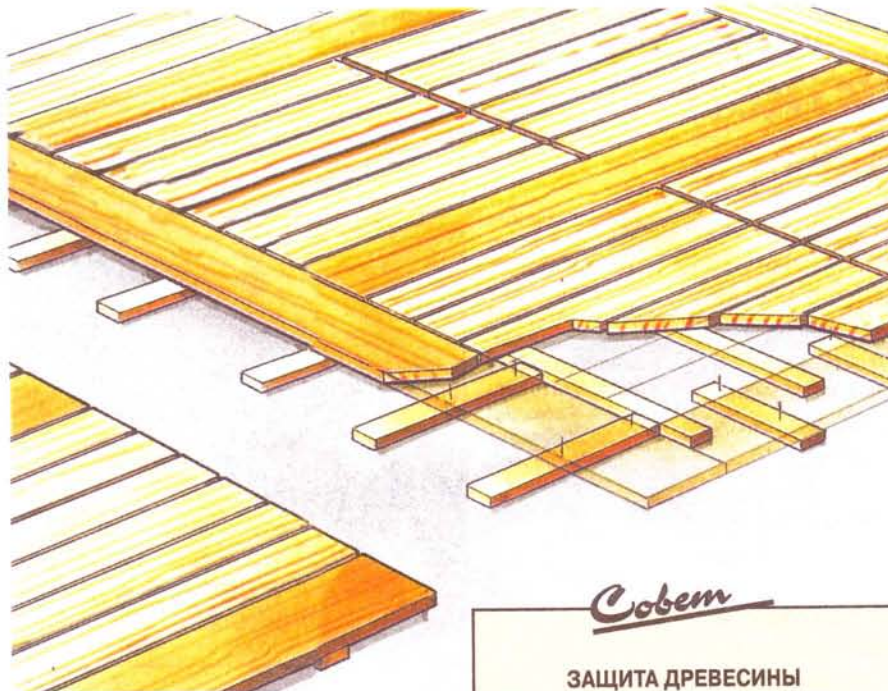


*Пилить нужно строго перпендикулярно кромкам доски. Лучше всего для этого подойдут настольная дисковая или торцевая пила с угловым упором. Но годится и обычное стусло. Пиленые кромки зачищают шлифовальной шкуркой.*



*Продольным распиливанием досок их ширину подгоняют под размеры промежутков между щитами покрытия.*





**ПРИНЦИП УКЛАДКИ ЩИТОВОГО НАПОЛЬНОГО ПОКРЫТИЯ НА БАЛКОНЕ**  
 При соединении элементов учтена разница в толщине половых досок (20 мм) и щитов (40 мм).

### Совет

#### ЗАЩИТА ДРЕВЕСИНЫ

Под воздействием ультрафиолетового излучения доски со временем приобретают серый оттенок. Сохранить натуральный цвет древесины можно, покрыв щиты защитной лазурью.



Сначала щиты и доски настила укладывают, не скрепляя их, чтобы выявить и устранить все неровности, а также разметить и сделать необходимые вырезы.



Щиты соединяют с досками-вставками брусками (из обрезков). Предварительно в брусках сверлят и зенкуют отверстия под шурупы (из нержавеющей стали или с антикоррозионным покрытием).

## ВЕЗДЕ, ГДЕ НУЖНА ТОЧНОСТЬ mini



Маленькие, универсальные, но, прежде всего, — абсолютно прецизионные. ООО «Опцион» представляет PG Mini (Италия), новую линейку инструментов и аксессуаров, разработанных для ежедневного использования. Резка, сверление, фрезерование, гравировка, зачистка, матирование, очистка, шлифовка, полировка — им по плечу любая работа и любой материал. Диапазон возможностей инструментов PG Mini сочетает в себе предельную точность с универсальностью и гарантированной мощностью. Для любого материала и вида работ PG Mini предлагает обширную разнообразную номенклатуру аксессуаров и расходных инструментов, совместимых со всеми типами известных прецизионных бормашин.

- Оптовая и розничная продажа. Гарантийное и послегарантийное обслуживание.
- Собственная гарантийная мастерская.
- Гарантия на весь инструмент — 1 год.
- Весь инструмент сертифицирован.
- Доставка в любой город на территории России.

#### НАБОР 9550 С ВЫСОКОБОРОТИСТОЙ БОРМАШИНОЙ PG MINI (130 ВТ)

Набор на базе бормашины № 9500 мощностью 130 Вт с регулятором оборотов, мощной и компактной. Поставляется с патроном без ключа для простой замены инструмента. Набор включает 60 различных расходных для сверления, резания, шлифования, заточки инструментов, полирования, зачистки, очистки и гравировки. Может быть использована с цанговым патроном (входит в комплект вместе с 3 цангами). Набор упакован в прочный и удобный пластиковый чемодан.



#### НАБОР 9650 С ВЫСОКОБОРОТИСТОЙ БОРМАШИНОЙ PG MINI (170 ВТ, С LCD ДИСПЛЕЕМ)

Набор на базе бормашины № 9600 мощностью 170 Вт с регулятором оборотов, особо мощной и компактной. Поставляется с патроном без ключа для простой замены инструмента. Набор включает 60 различных расходных для сверления, резания, шлифования, заточки инструментов, полирования, зачистки, очистки и гравировки. Может быть использована с цанговым патроном (входит в комплект вместе с 3 цангами). Набор упакован в прочный и удобный пластиковый чемодан.



**ПРЕДЪЯВИТЕЛЮ ЭТОГО ОБЪЯВЛЕНИЯ – СКИДКА 5%**

ООО «ОПЦИОН»  
 125252, Москва, ул. Зорге, 10;  
 тел./факс: (495) 943-2301; тел.: 195-9111, 8-916-596-0827  
[www.proxxon-msk.ru](http://www.proxxon-msk.ru) [proxxon-msk@mtu-net.ru](mailto:proxxon-msk@mtu-net.ru)



## ОБЛИЦОВКА ПЛИТКОЙ НАРУЖНЫХ УГЛОВ

В каждом помещении есть не только гладкие стены, но и углы, выступы и пр. Именно эти места при облицовке их керамической плиткой создают наибольшие затруднения, особенно малоопытным умельцам.

Здесь мы расскажем о трех вариантах облицовки керамической плиткой наружных углов и примыкающих к ним зон.

### СОЕДИНЕНИЕ ПЛИТОК ВПРИТЫК

Наиболее простой способ укладки плиток — это соединение их между собой впритык. В этом случае речь идет прежде всего о плитках с глазурованными не только пластами, но и кромками. При такой укладке необходимо тщательно выверять швы между плитками, то есть класть их строго по одной линии. Ширина швов между ними должна быть везде одинаковой. Плитки, укладываемые на горизонтальную поверхность (например, рабочих кухонных столов, подоконни-

ков), должны перекрывать край нижних плиток облицовки стен. И здесь между горизонтальными и вертикальными плитками следует оставлять швы. Первыми кладут плитки переднего ряда, а последний ряд надо будет подогнать по месту.

### ОБРЕЗКА ПЛИТОК НА СКОС

Если кромки плиток не глазурованы, их нужно укладывать так, чтобы эти кромки были скрыты. Для этого крайние плитки надо предварительно

*Прилегающих к углам поверхностей, требующих декоративной отделки, в ванной комнате предостаточно. Их можно облицевать по-разному.*



### УКРЫТИЕ КРОМОК ПРОФИЛЯМИ



*Уложенные на слой клея профили укрывают неглазурованные кромки плиток. Угловыми фасонными деталями можно завершить зону стыковки даже трех поверхностей.*



Оптимальным с точки зрения защиты углов стен и внешней привлекательности является покрытие неглазурованных кромок плиток угловыми профилями из алюминия, нержавеющей стали или твердого ПВХ с цветным покрытием. Сначала на слой клея, нанесенного на стену в зоне наружного угла, кладут профили, затем, заподлицо с ними — плитки. В итоге и угол защищен, и внешне он выглядит красиво.



*В этом случае на скос обрезают только неглазурованную кромку левой угловой плитки, которую пристыковывают к правой, уложенной на смежной стороне наружного угла.*

*Обрезать на скос неглазурованную кромку плитки можно алмазным диском с водяным охлаждением.*

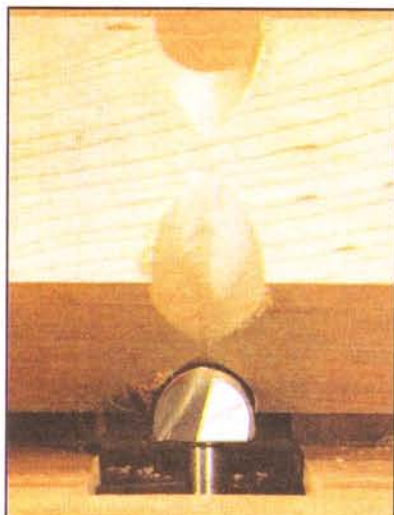


*Плитки с глазурованными кромками состыковать легче. Горизонтальную плитку можно просто уложить краем на кромку вертикальной плитки и заподлицо с ней.*

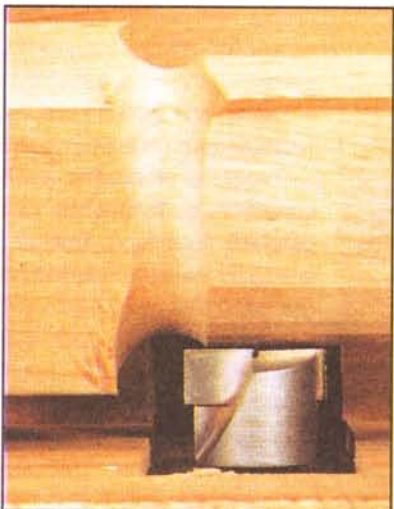








Заплечик, отделяющий прямоугольную часть от конической, выбирают скругленной фрезой. Чтобы избежать сколов, выборку делают за несколько проходов.



Для фрезерования цилиндра от заплечика до диска лучше подходит прямая зачистная фреза.

Используя диски разного диаметра, можно проточить конические заготовки.



Виды фрез.

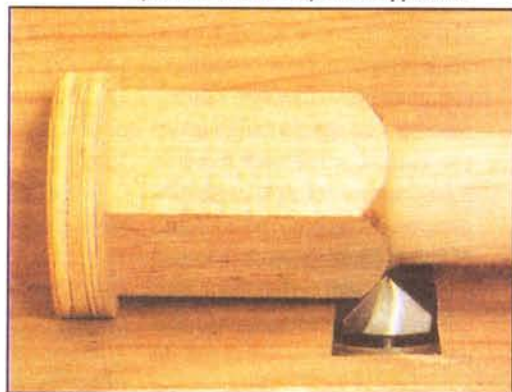


Точеная ножка.



Точение конусной ножки.

Переход от хвостовика к заплечику протачивают V-образной фрезой.





В зависимости от сложности детали для выполнения разных проточек понадобятся несколько фрез.

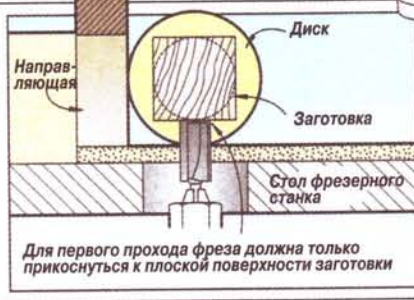
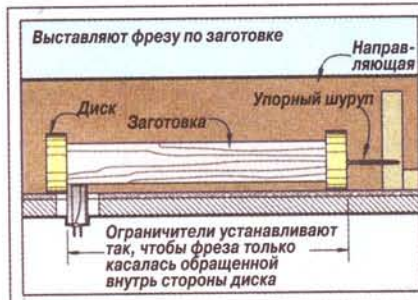
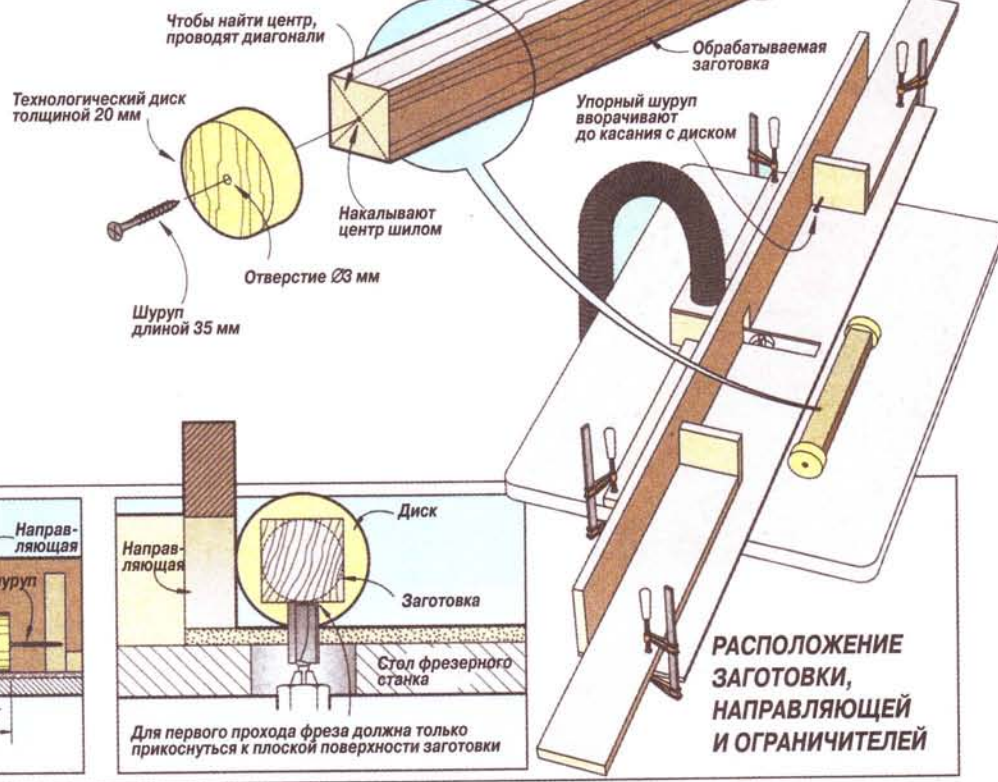
## ВЫТАЧИВАНИЕ ЦИЛИНДРА

Проведя диагонали на торцах заготовки, на каждом из них шилом накальвают центр. Затем центрируют на торцах диски, крепят их шурупами и проверяют, чтобы заготовка не выступала за диски.

Потом заготовку, неподвижную направляющую и ограничители располагают на столе фрезерного станка (приспособления). Цилиндр

## УСТАНОВКА ДИСКОВ НА ЗАГОТОВКУ

Диаметр диска на 6 мм больше длины диагонали на торце заготовки



можно выточить прямой пазовой фрезой, но более чистое точение получается при использовании прямой зачистной фрезы. Ось ее всегда должна быть в одной плоскости с осью обрабатываемой детали.

При первом проходе включают фрезерный станок и медленно опускают левый конец заготовки на фрезу (правый диск должен упираться в стопорный шуруп на правом ограничителе). Передвигают заготовку справа

налево до упора в левый ограничитель. Не вращая заготовку, сдвигают ее обратно вправо. Повернув заготовку на дисках приблизительно на 10 мм, делают проход справа налево. Повторяют эту операцию, пока заготовка не приобретет форму цилиндра. Уменьшая подачу, можно получить более чистую поверхность.

## КОНУСНАЯ НОЖКА

Сначала, как и при точении цилиндра, к заготовке крепят диски одинакового размера. Скругленной фрезой в несколько проходов делают проточку в месте, где верхний конец конусной части ножки встречается с заплечиком.

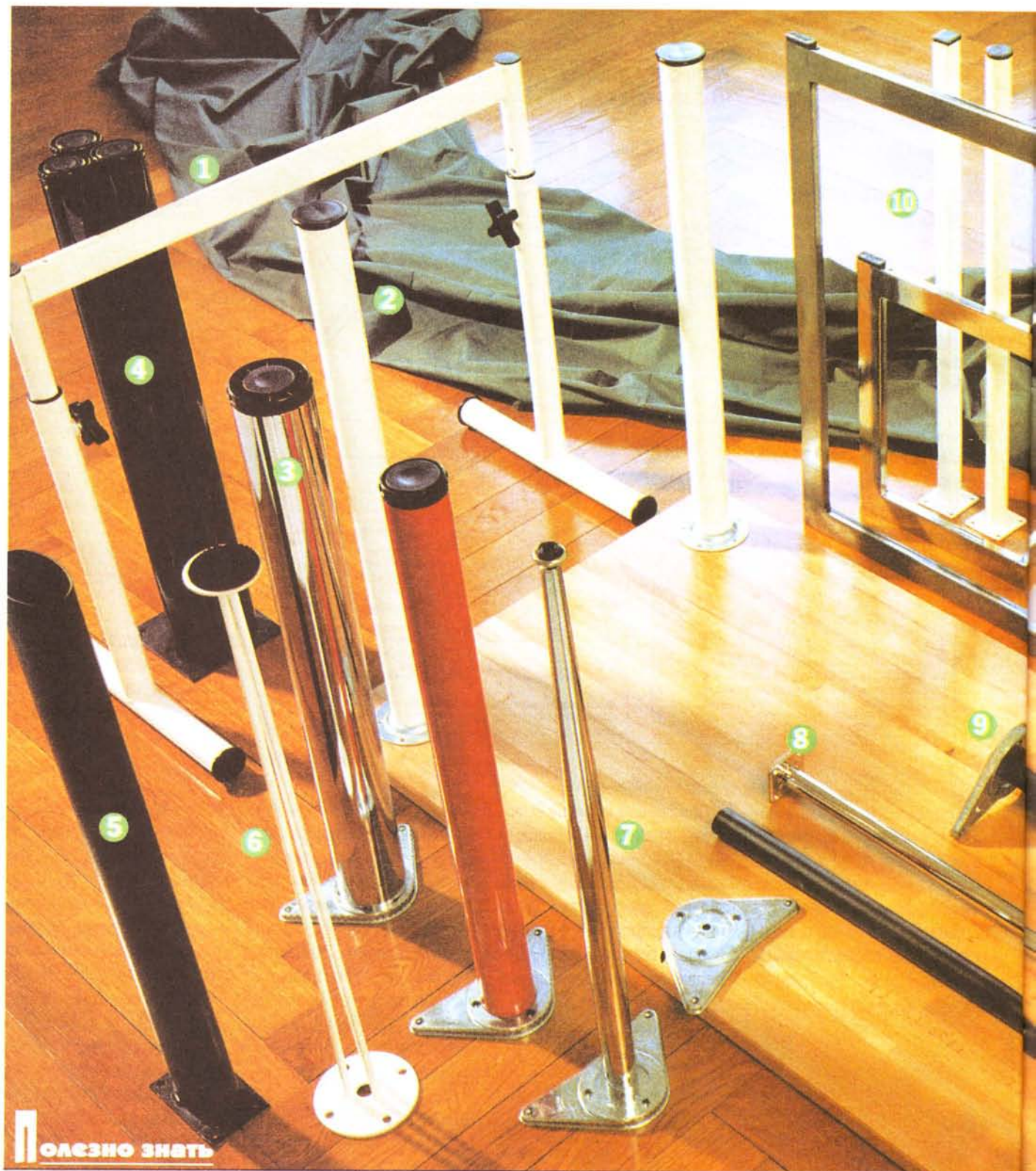
Прямой зачистной фрезой протачивают цилиндр, диаметр которого должен быть больше, чем диаметр дна проточки у основания заплечика. Определив диаметр нижнего торца ножки, к нему крепят новый диск, диаметр которого уменьшен на величину разности максимального и минимального диаметров конической части ножки. Протачивают конусную часть ножки так же, как и цилиндр.

Под конец V-образной фрезой протачивают переход от заплечика к хвостовику. Чтобы избежать растрескивания и сколов, переход следует проточить за несколько проходов.

(Окончание следует.)

О том, как выточить на фрезерном станке валик и каннелюры, мы расскажем в следующем номере.





**Полезно знать**

## **ДЛЯ СТОЛОВ — НОЖКИ ИЗ ТРУБ**

Стол можно купить в готовом виде или изготовить полностью собственными силами, но можно и выбрать золотую середину — собрать его из готовых деталей. Сделать это очень просто: столешницу и четыре устойчивые ножки соединяют шурупами.





В некоторых случаях можно обойтись даже без шурупов, например, стеклянную столешницу достаточно просто уложить на подстолье, подложив мягкие резиновые подкладки. Отдельные же ножки

надо обязательно надежно соединить со столешницей.

Столы со стальными ножками сейчас популярны по разным причинам. Во-первых, в этом случае кроме ножек требуется только столешница. Во-вторых, многие просто отдают дань моде. В-третьих, такие столы на самом деле смотрятся неординарно. Простые модели столов с металлическими ножками можно приобрести на строительных рынках, более изысканные — в мебельных салонах.

**1** Козлы для столов со ступенчато регулируемой в пределах 52-87 см высотой.

**2** Эмалированные ножки белого или черного цвета.

**3** Ножка диаметром 60 или 80 мм с регулируемым по высоте подпятником.

**4** Модель из плотно пригнанных друг к другу труб черного цвета, белого или хромированных.

**5** Ножка для столов — черная или с прозрачным покрытием.

**6** Каждая из ножек этой модели состоит из трех стержней, имеет порошковое покрытие или хромирование. Высота ножек может быть различной.

**7,8** Ножки из труб конической формы — хромированные или с черным лаковым покрытием.

**9** Обрезиненная ножка 40 мм из стальной трубы, регулируется по высоте.

**10** Недорогие модели ножек из стальных труб различного сечения.

**11** Угловые ножки двух типоразмеров. Меньшие — хромированные, большие — лакированные.

**12** Трехстержневые ножки с покрытием из черного лака и хромированные.

**13** Ножки, регулируемые по высоте в пределах 72-75 см. Покрытие — черный лак или хромирование.

**14** Ножка конической формы из стальной трубы с латунной опорой.



## УКРОМНАЯ СУШИЛКА



Так выглядит укромный уголок для хранения инвентаря и материалов, необходимых при уборке квартиры.

Без инструментов и материалов для уборки помещений в домашнем хозяйстве не обойтись. А где хранить эти столь необходимые предметы? Салфетки для вытирания пыли, тряпка для мытья пола, швабра, коробки и пакеты с различными препаратами, средствами бытовой химии, резиновые перчатки — вещи не самые красивые, и в доме лучше убрать их с глаз долой, но так, чтобы доступ к ним был легким.

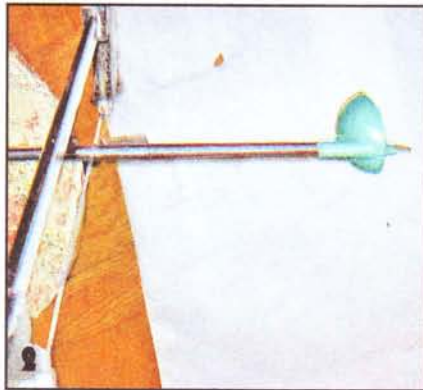


Полочку положили на каркас из алюминиевого профиля. При длине около 70 см она получилась достаточно жесткой.

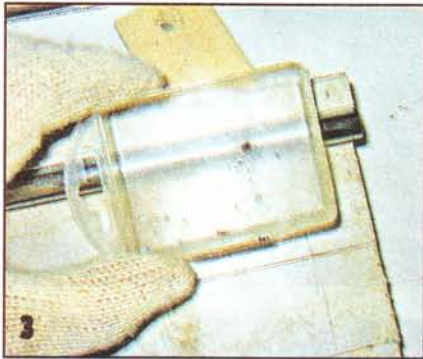
Кроме того, после уборки весь инструмент, салфетки и тряпки требуется еще и просушить. Хорошо, если в доме есть кладовка для всего этого хозяйства. А если вы живете в небольшой городской квартире?

Вполне подойдет для этих целей ниша в туалете, в которой проходят канализационные и водопроводные трубы. Как правило, они размещены за унитазом и отделены от туалета дверками. При исправных вентилях и хорошо теплоизолированных трубопроводах (особенно это касается стояка холодной воды, который в тепле сильно отпотеивает) за дверцами сухо и достаточно свободного места для инвентаря и химикатов.

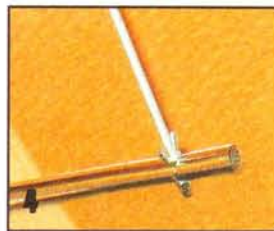
Но этот объем в туалете надо дополнительно обустроить. Согласитесь, тряпки, развешенные на водопроводных трубах, — не самое приятное зрелище, а флакон с моющей жидкостью, упавший



В качестве вешалок подошли трубки от лыжных палок, отрезанные по длине полки.



Сверление отверстий в трубках для крепления последних под полкой не представляет трудности, если применить простой самодельный кондуктор из прозрачной пластмассы.



Для подвески вешалок выкроил резьбовые шпильки, на которых трубки фиксируются гайками.



Вешалки для удобства установлены на разной высоте.

на пол, не так-то просто найти и поднять с пола небольшой ниши.

Для хранения банок и бутылок с препаратами сделали небольшую полочку с каркасом из алюминиевого профиля.

К полочке снизу прикрепили две вешалки (для сушки хозяйственных тряпок и салфеток) из старых лыжных палок. Трубки, из которых они сделаны, — очень прочные, легко обрабатываются и к тому же не требуют дополнительной защиты от коррозии (тряпки-то вешают влажными).

Для крепления трубок к полке использовали шпильки с резьбой М5. Чтобы они были нужной длины, отпилил их ножовкой по металлу от заготовки. Такие заготовки различной длины и диаметра продают в магазинах строительных материалов. Длина шпилек выбрана такой, чтобы между трубками было расстояние в 10 см. Это позволит вешать мокрые тряпки и сухие салфетки на разные перекладины.

Для подвески швабры прикрепили к полке пластиковую клипсу, которую используют при монтаже металлопластиковых водопроводных труб. Ручку швабры в ней можно надежно зафиксировать в нужном положении. Теперь швабра всегда будет на своем месте.

**А. Заводсков, г. Химки**



## ЖДЕМ ПОПОЛНЕНИЯ В СЕМЬЕ

### ОРИГИНАЛЬНАЯ КОЛЫБЕЛЬ

*Ковер не сдвинется и пол не скрипнет под этой колыбелью, так как сделана она по принципу качелей.*

Хотя колыбели в наше время как-то вышли из моды, но вещь эта, безусловно, — удобная и Наверное не будет лишней в молодой семье. А затем перейдет к выросшим детям, потом — к внукам...

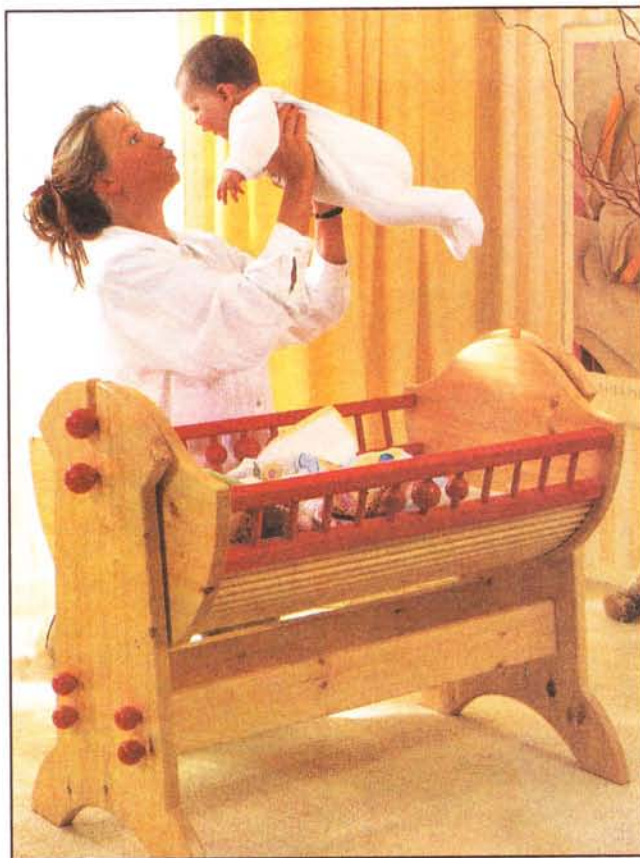
В данном случае вся конструкция прочно стоит на полу. Принцип качелей применен только к собственно колыбели. Обе оси, а также фиксаторы украшены красными деревянными шарами. Фиксаторы нужны, чтобы, например, расшалившиеся дети не раскачали колыбель очень сильно.

Для изготовления колыбели использован сосновый столярный щит толщиной 28 мм. Из доски толщиной 18 мм дисковой пилой выре-

заны лишь царги и доски дна.

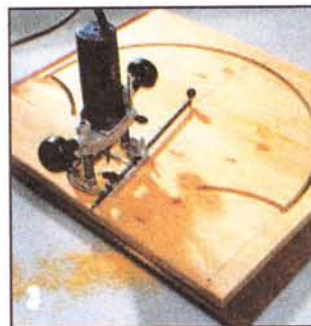
Фасонные контуры всех деталей лучше всего вырезать с использованием фрезерной машинки. Начинают раскрой с обработки торцевого полукруга, взяв для этого достаточно большой столярный щит. При фрезеровании следует прочно закрепить заготовку, подложив под нее вспомогательную плиту-подкладку, чтобы не повредить верстак или рабочий стол. У спинок качалки сначала выбирают фрезой наружную дугу, чтобы внутренняя (верхний изгиб) не слишком укорачивала заготовку.

Округлую боковую стенку колыбели делают так. Приклеивают рейки полукруглого сечения на два отреза ткани,



а затем полученный элемент вставляют в пазы торцевых спинок, также выбранные с помощью фрезерной машинки. Между торцевыми спинками на шкантах и клее устанавливают доски дна.

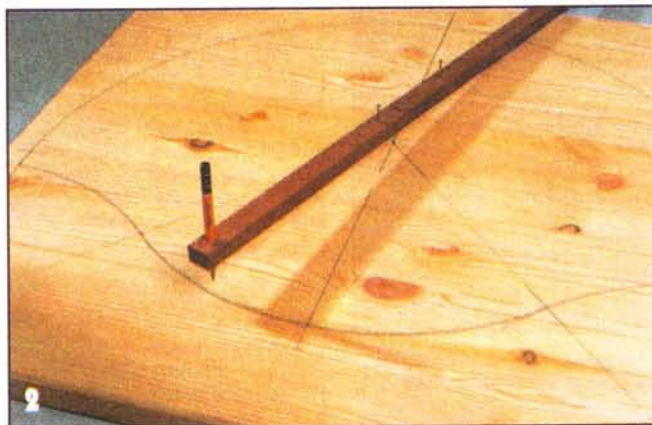
Каркас колыбели собирают, скрепляя стойки и царги шурупами.



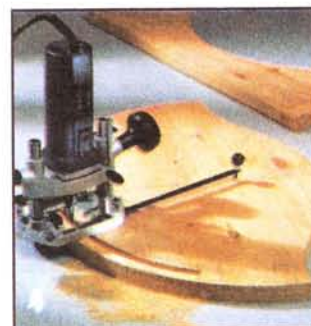
*Циркуль для фрезерной машинки обеспечивает необходимую точность обработки по разметке.*



*Контуров деталей размечают на заготовках с помощью картонных шаблонов. Следует избегать попадания линии резания на сучки.*



*Дуги и окружности размечают на заготовках с помощью самодельного циркуля. Все скругления деталей колыбели имеют определенный радиус.*

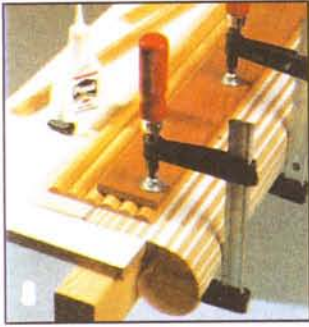


*Паз шириной 10 мм под полукруглые рейки боковых стенок размечают по окружности из того же центра, что и контуры нижнего края.*









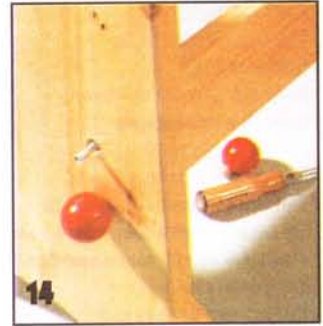
Скругленные боковые стенки колыбели делают из планок полукруглого сечения, которые наклеивают на два отреза маркизета.



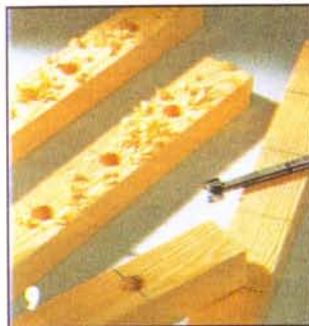
10  
Перед сверлением шаров Ø50 мм их фиксируют в отверстиях Ø45 мм, а затем шары насаживают на стержни и сверлят в них второе отверстие с противоположной стороны.



12  
Готовые детали покрывают акриловым или паркетным лаком. Предварительно следует скруглить кромки и отшлифовать поверхности деталей.



14  
Шурупы утапливают в стойках каркаса примерно на 10 мм, раззенковав отверстия. Отверстия заглушают короткими шкантами с шарами на концах.



В четырех брусках продольного ограждения колыбели с одинаковым интервалом сверлят глухие отверстия Ø14 мм под стержни решетки.



13  
Брусok, служивший шаблоном для сверления царг, теперь поможет наметить центры отверстий на стойках каркаса.



15  
Акриловым лаком (или краской) можно также покрыть шары и стержни ограждения. На время сушки их вставляют в отверстия во вспомогательном бруске.



16  
Склеенную колыбель на время сушки клея стягивают длинными струбцинами. При необходимости можно использовать ленточные стяжки.

## Совет

### НЕКОТОРЫЕ ТОНКОСТИ РАБОТЫ ФРЕЗЕРНОЙ МАШИНОК

- Основание машинки всегда должно плотно прилегать к заготовке.
- Для получения чистых кромок не следует устанавливать слишком большую глубину прохода. Лучше сделать несколько проходов, постепенно увеличивая глубину фрезерования.
- При фрезеровании не следует останавливать машинку на одном месте, иначе возможно образование прижогов. Как только фреза после установки машинки достигла заданной глубины, ее подают вперед. В конце прохода машинку подают чуть назад и вверх.
- Фрезерование по окружности начинают так, чтобы закончить проход по направлению древесных волокон.
- При обработке кромок фреза всегда должна перемещаться перпендикулярно древесным волокнам.



Формы этой классической колыбели заимствованы у старинных изделий. Выглядит она просто очаровательно.

Заготовки для деталей колыбели можно сделать самостоятельно, склеив щиты из досок. Однако удобнее использовать готовые столярные щиты.





<b>В НОМЕРЕ:</b>	
Находки дизайнера	
Кухня на 4 м <sup>2</sup>	2
Подушки в стиле «оксфорд»	8
Краски и пропорции	13
<b>Строим и ремонтируем</b>	
Линолеум на полу	5
Уютная комната под крышей	10
Облицовка металлического камина	18
Дощатый пол на открытом балконе	22
Укромная сушилка	30
Небольшая ванная выглядит просторнее	34
<b>Домашняя мастерская</b>	
Мобильная видеодвойка	16
Токарная обработка... на фрезерном станке	25
Ждем пополнения в семье.	
Оригинальная колыбель	31
В свободную минутку	
Чиним стул	21
<b>Основы мастерства</b>	
Облицовка плиткой наружных углов	24
<b>Полезно знать</b>	
Для столов — ножи из труб	28

Главный редактор **Ю.С. Столяров**

Редакция:

**Н.В. Родионов** (заместитель главного редактора),

**В.Н. Куликов** (редактор),

**А.Г. Березкина** (дизайн, цветокоррекция и верстка).

Учредитель — ООО «САМ».

Издатель — ООО «Гэфест-Пресс».

Адрес редакции: 127018, Москва,

3-й проезд Марьиной Рощи, д. 40, стр. 1, 15 этаж.

(Почтовый адрес редакции:

129075, Москва, И-75, а/я 160).

Тел.: (495)689-9776; факс (495)689-9685

e-mail: ssm@master-sam.ru

http://master-sam.ru

Журнал зарегистрирован в Министерстве РФ

по делам печати, телерадиовещания и средств

массовых коммуникаций. Рег. № 016153.

Подписка по каталогам «Роспечать» и

«Пресса России». Розничная цена — договорная.

Формат 84x108 1/16. Печать офсетная.

Заказ 62608. Тираж: 1-й завод — 28 400 экз.

отпечатан в ООО «Издательский дом «Медиа-Пресса».

Перепечатка материалов из журнала

«Сам себе мастер» без письменного разрешения

издателя запрещена.

К сведению авторов: редакция рукописи

не рецензирует и не возвращает.

**По вопросам размещения рекламы просим**

**обращаться по тел.: (495)689-9208.**

Ответственность за точность и содержание рекламных

материалов несут рекламодатели.

**Распространитель —**

**ЗАО «Межрегиональный дистрибьютор прессы**

**«Маарт».**

Адрес: 117342, Москва, а/я 39.

тел./факс (495)333-0416

e-mail: maart@maart.ru

Во всех случаях обнаружения полиграфического брака

в экземплярах журнала «Сам себе мастер» следует

обращаться в ООО «Издательский дом «Медиа-

Пресса» по адресу: 127137, Москва,

ул. «Правды», 24, стр. 1. Тел.: 257-4892, 257-4037.

За доставку журнала несут ответственность

предприятия связи.

© «Сам себе мастер», 2007, №1(103).

Ежемесячное издание.

Выходит в Москве с 1998 г.

## Строим и ремонтируем

# НЕБОЛЬШАЯ ВАННАЯ ВЫГЛЯДИТ ПРОСТОРНЕЕ



### ОБУСТРОЙСТВО УМЫВАЛЬНИКА

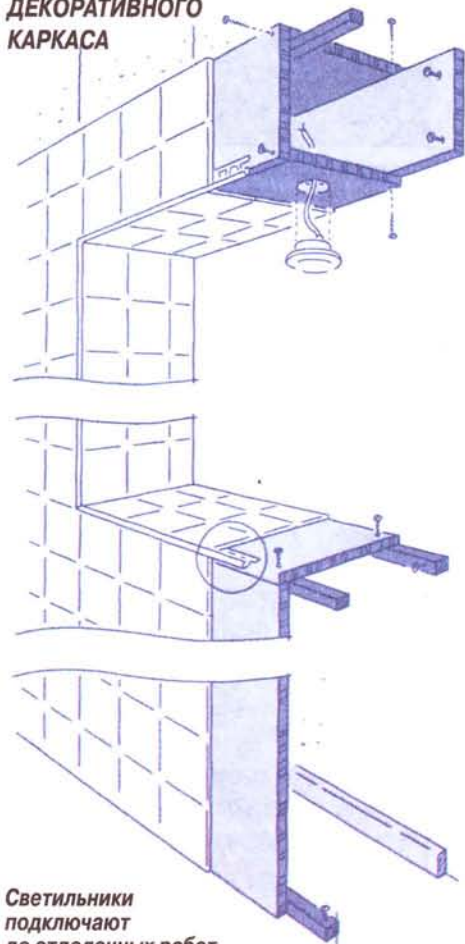
Умывальник встроен в нишу, расположенную между двух «колонн», которые укрывают проложенные у стены трубы (слева — для ванны, справа — для унитаза и душа). Вдоль ребер керамической облицовки уложены латунные профили, которые не только защищают плитку от повреждений, но и украшают нишу.

Обустроить нишу с умывальником не сложно. Некоторые трудности могут возникнуть лишь при вырезании в плитках отверстий под галогенные лампы над зеркалом. Для этого сначала сверлят в самом центре плитки отверстие, затем лобзиком по керамике выпиливают требуемый вырез. Плитки с вырезанным отверстием можно использовать как шаблон для выпиливания таких же отверстий в горизонтальной обшивке «навеса» до ее крепления.

Каркас возводят следующим образом. К стене шурупами с дюбелями крепят

верхнюю несущую плиту, под ней — опорный брусок для крышки стола умывальника, а к полу — упорный брусок для лицевого элемента. Теперь можно прикрепить шурупами и зашпаклевать обшивку из водостойкой фанеры. Уложив плитку на лицевой поверхности каркаса, вдоль ребер на плиточном клею крепят латунные профили, располагая их так, чтобы наружная кромка выступала на толщину плитки над облицовкой каркаса.

### КОНСТРУКЦИЯ ДЕКОРАТИВНОГО КАРКАСА



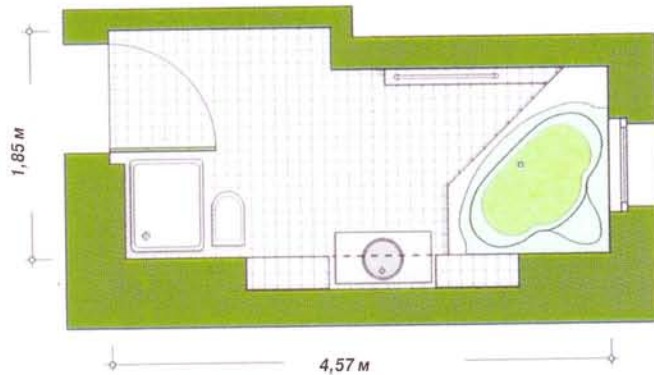
Светильники подключают до отделочных работ. В верхней крышке «навеса» нужно предусмотреть ревизионный люк.



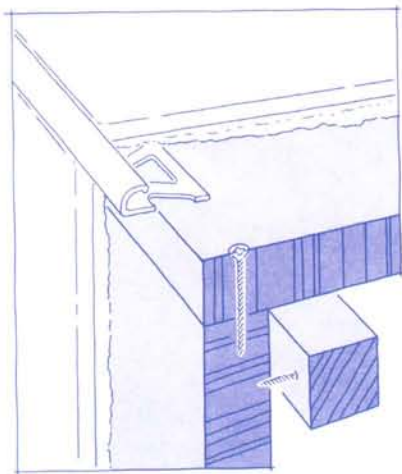


### КЛАДОВКА ПОД УМЫВАЛЬНИКОМ

Между двумя выступами стены встроены умывальный, внутри тумбы которого можно хранить различные вещи.



Хорошо спланировано — удачно сделано. Оборудование ванной комнаты точно подобрано для конкретного помещения.



Прочное угловое соединение обшивки с помощью вспомогательного бруска. Кромка декоративного латунного профиля должна быть заподлицо с керамической плиткой.

### ДУШ НА КАЖДЫЙ ДЕНЬ

Для старой ванной комнаты — это новинка — ванна и душ изолированы друг от друга. И все это на площади 7,5 м<sup>2</sup>.



### БАТАРЕЯ ДВОЙНОГО НАЗНАЧЕНИЯ

Отопительная батарея-полотенцесушилка может работать круглый год, летом — от электросети.





## НЕБОЛЬШАЯ ВАННАЯ ВЫГЛЯДИТ ПРОСТОРНЕЕ

**Ванна «по месту».**

Ванны нестандартной формы стоят дорого, однако затраты вполне окупаются. Например, эта ванна поместилась в углу комнаты, в который «обычную» ванну установить невозможно. Оригинальные детали — козырек с подсветкой и полочка над умывальником и вокруг него — преобразили интерьер ванной комнаты. Читайте на стр. 34.

**Подписные индексы журнала «Сам себе мастер» в каталогах:  
«Роспечать» — 71135, «Пресса России» — 29128.**